



THE  
PRESBYTERIAN  
COLLEGE  
MONTREAL

LE  
COLLÈGE  
PRESBYTÉRIEN  
MONTRÉAL



# BULLETIN ACADÉMIQUE DE THÉOLOGIE PRATIQUE

VOL. 5 NO. 2

Avant-propos  
L'Exégèse du milieu **3**  
Glen Smith

Comment faire l'exégèse  
d'un quartier **6**

Essai sur l'arrondissement  
de Mercier – Hochelaga –  
Maisonneuve **10**  
Benjamin Carbone

## ÉDITEURS

Le Collège Presbytérien, Montréal  
3495 rue University, Montreal, QC H3A 2A8  
514.288.5256 | [www.presbyteriancollege.ca](http://www.presbyteriancollege.ca)

**Le Bulletin académique de la théologie pratique du Collège presbytérien à l'Université McGill désire faire avancer l'intégration de la réflexion et de l'action dans la vie de l'Église située dans la francophonie.**

**DIT AUTREMENT :  
IL EST QUESTION DE SAVOIR FAIRE LA THÉOLOGIE.**

**ÉDITEURS**

Le Collège Presbytérien, Montréal  
3495 rue University  
Montréal, QC  
H3A 2A8  
[www.presbyteriancollege.ca](http://www.presbyteriancollege.ca)

M. Glenn Smith  
Directeur - Maîtrise en études théologiques (théologie pratique)  
Collège Presbytérien  
3495 rue University  
Montreal, QC  
H3A 2A8

© 2025 Bulletin académique de théologie pratique  
Tous droits réservés. Aucune portion de cette publication ne peut être reproduite sous aucune forme, sauf de brefs extraits dans des revues, sans permission préalable des éditeurs.

Le Bulletin paraît trois fois par an.  
Dépôt légal : 2e trimestre 2024  
Bibliothèque nationale du Québec  
Bibliothèque nationale du Canada  
ISSN 2562-4474 – Vol 5 No 2 – Été 2024

Imprimé au Canada

## Avant-propos

# L'EXÉGÈSE DU MILIEU

Il y a un siècle, Londres était la seule super ville dans le monde. À cette époque, neuf pour cent (9%) de la population mondiale vivait dans des régions urbaines. En 1950, vingt-sept pour cent (27%) de la population mondiale vivait dans des villes alors que soixante-treize pour cent (73%) vivait en régions rurales.

L'année 2000 a marqué la naissance du monde urbain lorsque, pour la première fois dans l'histoire humaine, plus de cinquante pour cent (50%) de la population mondiale vivait dans des villes. Cette croissance se poursuit. À l'échelle mondiale, des villes gagnent un million de personnes par semaine. Les Nations Unies – présentent les estimations de croissance les plus conservatrices que j'ai trouvées – prévoient qu'en cette année, 2025, plus de soixante pour cent (60%) des 8,3 milliards de personnes estimées, vivront en régions urbaines.

Dans le cadre de cette série de sept numéros du Bulletin académique de la Théologie Pratique, il faudra clarifier un premier concept, soit celui de ville. Il est bien établi que 82 % de la population du Canada et des États-Unis d'Amérique habitent dans des zones métropolitaines<sup>1</sup>. Richard Sennett est connu pour sa définition de ville comme lieu où les inconnus parlent ouvertement les uns aux autres dans les rues, les cafés, les bistros, les boutiques et les places publiques<sup>2</sup>. Il est donc incontournable qu'il faille aussi considérer les notions de population nombreuse, d'hétérogénéité et de population dense regroupée dans un espace restreint où retrouver des échanges animés. Toutefois, dans le cadre de cette relecture, il faut porter attention à l'étude de Joel Kotkin lorsqu'il écrit que « depuis leurs origines, les régions urbaines

ont exercé trois fonctions incontournables : la création de l'espace sacrée, la provision de la sécurité fondamentale et les sites pour le commerce<sup>3</sup>. »

Une deuxième série de concepts, à situer dans le champ sémantique de la géographie urbaine cette fois, concerne les notions de lieu, d'espace et de topophilie.

L'un des rares textes de géographie urbaine à prendre au sérieux ces deux premières notions est celui d'Orum et Chen<sup>4</sup>. Ces auteurs définissent le lieu comme un emplacement spécifique dans l'espace. Ce lieu sert à son tour de point d'ancrage et qui y confère un sens. Notre sens du lieu est donc ancré dans une identité individuelle, dans la communauté, dans l'histoire et dans le sentiment de confort. L'espace réfère à un milieu indépendant de notre existence et à l'intérieur duquel on peut identifier les objets, les idées. Bunting et Filion, deux urbanologues canadiens, profitent de cette distinction pour encadrer leurs propres descriptions des villes canadiennes<sup>5</sup>. Selon eux, le lieu est lié aux sentiments subjectifs et aux émotions qu'une personne associe aux divers éléments de son environnement tandis que l'espace fait état des attributs publics d'un endroit en ce qui concerne la proximité et l'accès<sup>6</sup>. Le philosophe de McGill, Charles Taylor nous a initiés en particulier au domaine des imaginaires sociaux. Ce concept n'est pas l'équivalent de l'idée populaire de « vision du monde », qui met l'accent sur la théorie. Les imaginaires sociaux renvoient plutôt aux idées profondes qui enrichissent la vie d'un contexte social et qui sont, pour cette raison, importantes pour l'engagement local<sup>7</sup>.

<sup>1</sup> Une « zone métropolitaine » définit ses limites en fonction du degré d'interconnexion économique et sociale des zones voisines; ce, degré est identifié par des modèles qui considèrent les liens entre le commerce et les habitudes de transport des populations. Par comparaison, ce taux est de 51 % pour la population mondiale, 73 % en Europe, 40 % en Afrique, 43 % en Asie, 71 % en Océanie et 79 % en Amérique latine. Voir le rapport *The World's Cities in 2016* des Nations Unies et *Atlas of Cities* de Paul Knox, Princeton : Princeton University Press, 2014.

<sup>2</sup> Roger SENNETT, *Les tyrannies de l'intimité*, Paris, Éditions du Seuil, p. 170-171. Voir aussi « Espaces pacifiants », *Prendre Place. Espace public et culture dramatique*, Association des amis de Pontigny-Cerisy/Éditions Recherches, 1995, p. 129-136.

<sup>3</sup> Joel KOTKIN, *The City. A Global History*, New York, Random House, 2005, p. xxi et 147-160. Philippe Sheldrake reconduit la même définition dans son livre *The Spiritual City - Theology, Spirituality and the Urban*, Chichester, Wiley Blackwell, 2014, p. 4.

<sup>4</sup> Anthony M. ORUM et Xiagming CHEN, *The World of Cities : Places in Comparative and Historical Perspective*, Oxford, Blackwell Publishing, 2003.

<sup>5</sup> Trudi Bunting et Pierre Filion ont édité les cinq premières éditions de *Canadian Cities in Transition*, Don Mills, Oxford University Press Canada (1991, 2000, 2006, 2010, 2015). Bunting est décédée en 2017.

<sup>6</sup> T. Bunting et P. Filion, *Canadian Cities in Transition*, 3e édition, p. 6 et 440 ; 4e édition, p. 11. Dans la 6e édition, Pierre Filion développe ces notions dans un chapitre intitulé « Fundamentals of Cities », p. 3-14.

<sup>7</sup> Charles TAYLOR, *Modern Social Imaginaries*, Durham, Duke University Press, 2004, p. 23 (voir aussi p. 115.) Dans son magnum opus, *L'âge séculier* (Montréal, Éditions Boréal, 2011), Taylor explique davantage ces concepts au quatrième chapitre.

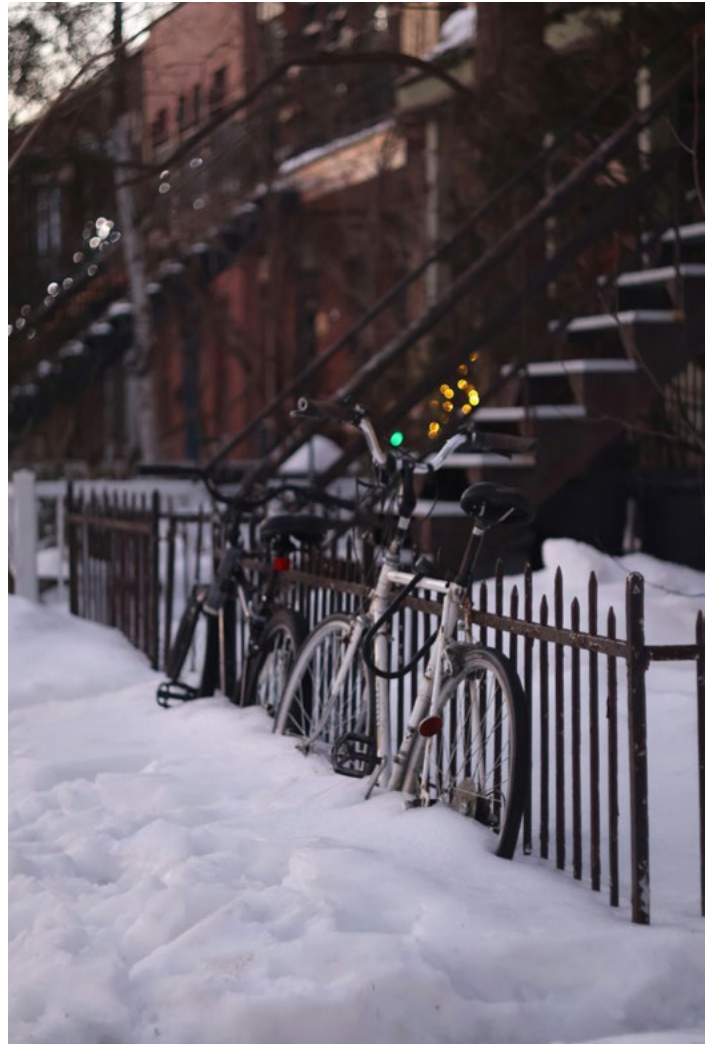


La notion de lieu, reconnue en études urbaines comme moins tangible, est la plus importante pour comprendre un milieu. L'auteur du présent texte a accompagné plusieurs églises et étudiants qui ont fait une exégèse de milieu afin de comprendre les enjeux locaux. Les vingt étapes d'une telle démarche sont exposées en annexe à cet avant-propos.

Yi Fu Tuan utilise le concept de topophilie pour décrire l'identité personnelle combinée à un amour pour un lieu<sup>8</sup>. On peut donc dire qu'un lieu est dans l'espace qui donne lieu à un sens historique, différentes identités et des préoccupations sociétales<sup>9</sup>. Lors de l'inauguration de la nouvelle salle de spectacle de l'Orchestre symphonique de Montréal le 7 septembre 2011, le chef d'orchestre Kent Nagano a exprimé qu'« un sentiment d'appartenance figure dans le succès de la nouvelle salle. » En parlant de la première symphonie que l'orchestre allait interpréter, il a écrit : « Nous voulions que les premières notes de musique à être jouées dans cette nouvelle salle de concert soient canadiennes, surtout québécoises. » Il est fascinant de voir comment un chef d'orchestre de renommée mondiale a su tisser la musique classique à même la toile urbaine. L'une des premières symphonies que maestro Nagano a dirigées a d'ailleurs été jouée en hommage au club de hockey des Canadiens de Montréal !

Avec la topophilie, une option préférentielle pour un engagement communautaire local et pour les services locaux prend naissance. Des initiatives multidimensionnelles mobilisent un grand nombre de partenaires pour bâtir un capital social, améliorer la qualité de vie des habitants et contribuer à une transformation intégrale de la communauté.<sup>10</sup>

Devant les défis que posent les régions urbaines – le trafic, la pollution, le bruit, le coût de la vie très élevé, les logements surpeuplés ou insalubres, les disparités économiques, le stress, la surcharge psychologique, les longs temps de trajet, la violence –, les villes offrent aux personnes vivant dans le monde en développement le meilleur espoir en matière d'éducation



et de revenu. Ainsi, les villes continuent d'exercer une grande attraction sur les individus en raison des mouvements migratoires.

Le Québec et la Francophonie ne sont pas exempts des retombées de l'urbanisation et de l'impact de la mondialisation et de l'urbanisme.

Tout comme un cœur bat et pompe du sang dans le corps humain, les villes sont le site où des gens transitent à court et à long terme, ce qui rend difficile le travail de fonder des Églises stables en milieu urbain. Cependant, ces villes ouvrent la voie à l'évangélisation

<sup>8</sup> Yi Fu TUAN, *Topophilia. A Study of Environmental Perception, Attitudes and Values*, New York, Colombia University Press, 1990. L'auteur ajoute que la topophilie « est richement informé par la réalité de l'environnement lorsqu'elle allie amour religieux et curiosité scientifique ». Dans l'édition Kindle, Location 1663.

<sup>9</sup> On peut reconnaître l'influence de Walter Bruggemann dans la pensée de l'auteur. Michel de Certeau ajoute que « l'espace est un lieu pratiqué » (*L'invention du quotidien 1. Arts de faire*, p. 173).

<sup>10</sup> Glenn Smith, *Espoir pour la ville: Dieu dans la Cité. La Poursuite de la Topophilia, Chrétiens dans la ville*, édité par P. Bergeron, G. Routhier, Montréal: Médias-paul, 2024. Pages 211-232.

mondiale parce que les gens se déplacent d'une ville à une autre. Manifestement, Dieu poursuit un objectif dans ce contexte.

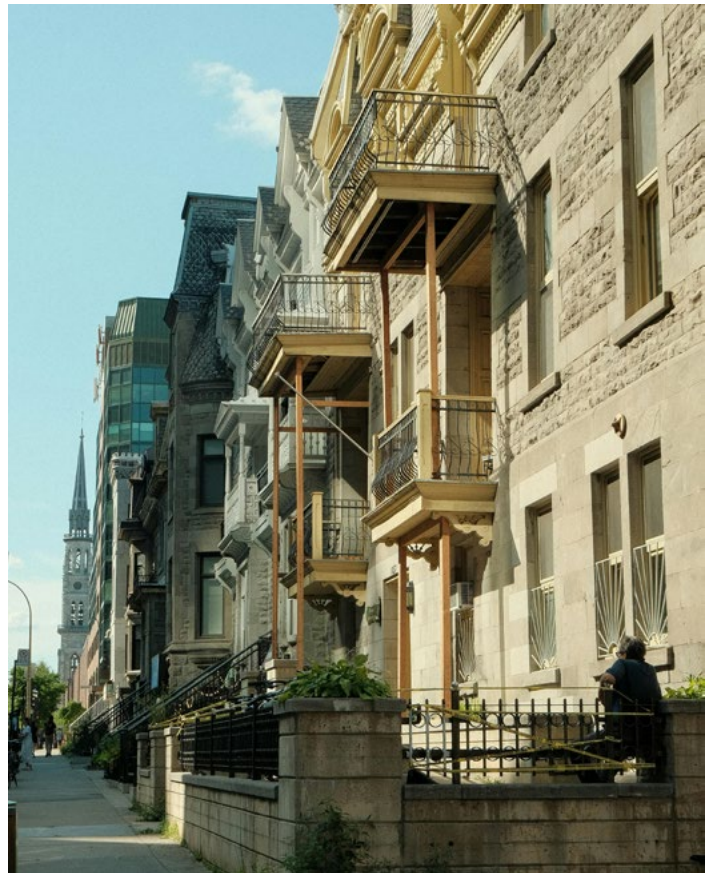
Dans le cadre des études supérieures en théologie pratique, les étudiants font une recherche approfondie de leur terrain d'étude. Cette étude est reconstruite comme une exégèse de milieu. Une exégèse est un outil pour envisager le ministère et collaborer avec la communauté. Lorsque le rédacteur du Bulletin académique pour la théologie pratique était le Directeur Général à Direction Chrétienne, ces études de milieux ont été lancées. Elles sont devenues des ressources pour l'Église, ce qui lui a permis de mieux comprendre son contexte et les défis à relever.

L'étude présentée dans ce numéro du Bulletin académique est une exégèse forte intéressante dans le cadre de la réflexion sur l'arrondissement du Mercier – Hochelaga – Maisonneuve dans l'est de Montréal. L'auteur, Benjamin Carbone, un étudiant de deuxième cycle en théologie pratique connaît bien son milieu. Dans son introduction, il a écrit, « Nous faisons partie de l'église MCI Canada qui est située dans le quartier de Mercier-Ouest depuis 2004. L'église n'a pas été fondée dans ce quartier, ce qui fait que ces membres ne sont pas simplement des habitants de Mercier-Ouest. Cependant, pour bien rejoindre le quartier, il faut prendre le temps de bien le connaître. Pour pouvoir faire partie de la solution, il faut prendre le temps de comprendre les enjeux. Certains enjeux semblent plus clairs, tandis que d'autres restent à découvrir. Mais des questions se posent, quelle est l'histoire qui a donné naissance à Mercier-Ouest ? Qui fait partie de ce quartier ? Quelle est la réalité quotidienne de ses habitants ? Comment est-ce que l'église peut briller dans ce quartier ? Si nous pouvions prendre le temps de faire une première hypothèse de ce que nous pourrions concevoir de l'imaginaire social de Mercier-Ouest, nous avons observé une certaine méfiance envers l'église. Il ne semble pas y avoir vraiment d'activité entre citoyens du quartier à part dans les grands centres commerciaux. Mais, ce résumé ne fait certainement pas justice à bien comprendre le quartier. »

Nous vous invitons donc à lire cette exégèse attentivement – lisez-la en petit groupe et discutez des questions qui y sont soulevées. Asseyez-vous ensemble et tenez compte du secteur de votre ville à la lumière de cette exégèse. N'oubliez pas ensuite de concevoir des initiatives qui vont aider votre Église à collaborer avec d'autres, pour qu'ensemble, vous cherchiez la paix et le bien-être de vos communautés.

(Jérémie 29.1-7)

Glenn Smith  
Directeur - Maîtrise en études théologiques  
(théologie pratique)  
Collège Presbytérien





# COMMENT FAIRE L'EXÉGÈSE D'UN QUARTIER

## Introduction

Il n'y a pas de formule magique pour réussir un ministère urbain. Par les suggestions suivantes, nous cherchons à montrer la façon de mettre sur pied un plan d'action qui permettra d'atteindre un secteur d'une région métropolitaine.

Meyer disait que : « *Les missionnaires chrétiens devraient être des stratèges qui concentrent leurs efforts là où les populations s'accroissent et où les grands courants d'influence surgissent.* » C'est une perspective qui nous amène à réévaluer notre stratégie en milieu urbain.

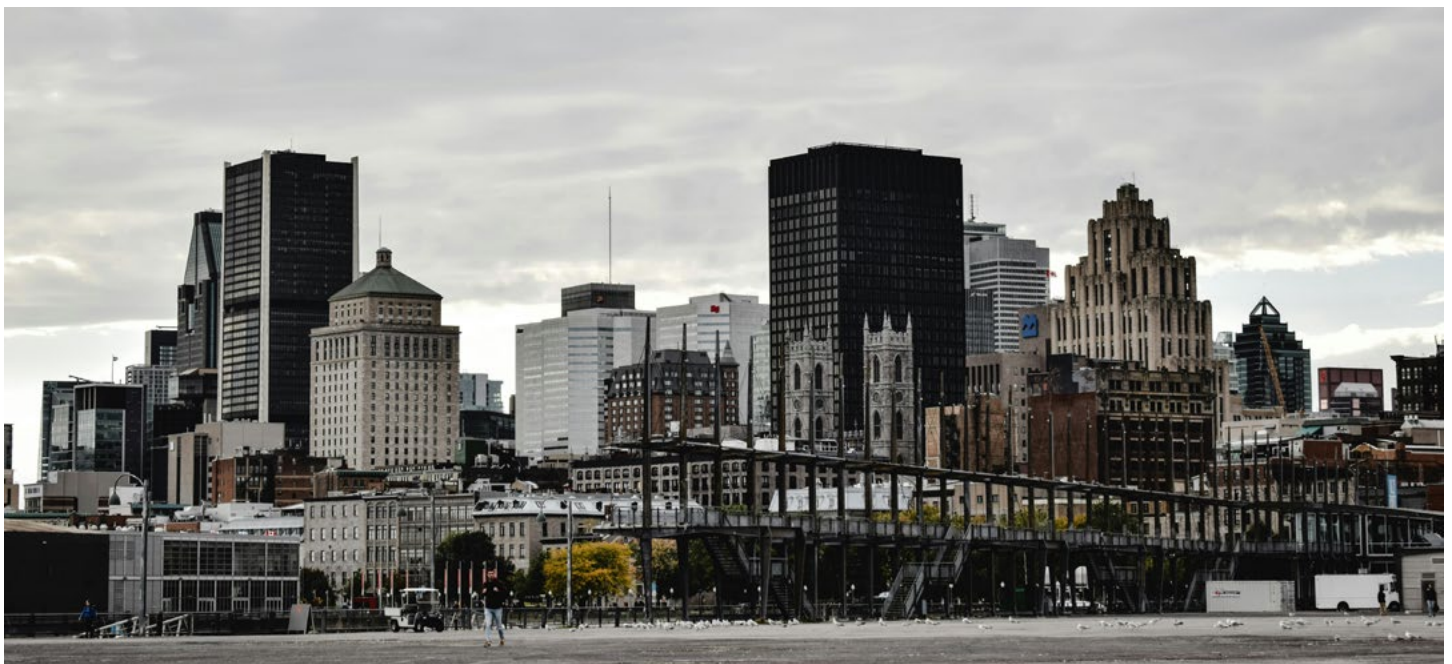
Les experts en ministère urbain sont peu nombreux. Rares sont ceux qui ont une expérience à partager avec des novices. Une attitude d'humilité et un esprit d'apprenti sont absolument essentiels. William Booth de l'Armée du Salut demandait à ses bénévoles : « *Pouvez-vous verser des pleurs pour ces gens ? Si vous ne pouvez pas pleurer, nous ne pouvons pas vous utiliser.* »

## Matériel de départ

- Procurez-vous une carte détaillée.
- Munissez-vous d'un livre d'histoire.
- Chaussez-vous de bons souliers.

Pour moi, à Montréal, cela représente :

- Les données du dernier recensement de Statistiques Canada (au Complexe Guy Favreau à Montréal) et de Statistiques Québec (au Complexe Desjardins à Montréal).
- Les articles de l'Institut national de la recherche scientifique (INRS – Urbanisation), 385, rue Sherbrooke O., Montréal.
- **Des suggestions de lectures de base sur le ministère urbain**
  - *Histoire de Montréal.* Édition révisée. Paule-Andrée Linteau. Boréal, 2022.
  - *Espoir dans la ville.* Smith, Pownall et Bakke. Éditions de la Clairière, 1994.
  - *L'Aire de la ville incite au changement.* Glenn Smith. Bulletin Académique de Théologie Pratique de l'Institut de théologie pour la francophonie, Vol. 1 numéro 3 - Hiver 2020.
  - *L'Évangile et le monde urbanisé.* 5e édition. Direction Chrétienne, 2009.



## Les vingt démarches

Ces vingt démarches se séparent en deux volets. Les premières dix démarches permettent à une congrégation de comprendre le contexte. Elles sont utiles lorsqu'on veut lancer différents types de ministères dans la communauté. Les démarches 11 à 20 sont utiles pour les praticiens qui envisagent d'étendre certaines initiatives de leur Église.

Ces démarches réussissent le mieux lorsqu'elles sont réalisées en équipe – habituellement ce sont des « groupes de travail » œcuméniques qui tentent de comprendre le contexte de leur communauté. Une fois que l'« exégèse » ou l'évaluation communautaire est terminée, il sera important de dresser une liste de priorités des initiatives que les congrégations entreprendront.

### 1.

Dressez une liste des événements marquants qui informent sur l'identité de la ville étudiée. Ils peuvent être des conflits historiques très précis qui ont eu lieu comme une guerre ou un différend, des événements unificateurs comme des citoyens qui s'unissent pour lutter contre un incendie, des décisions que les dirigeants de la ville ont prises comme décider de construire un centre communautaire ou un événement qui s'est produit qui a donné espoir aux gens comme une personne qui réalise un acte de bravoure ou de don de soi, etc. Ils donneront des indices aux Églises pour les aider à focaliser le mieux possible leur énergie.

Étudiez les modèles de croissance de la ville. On peut trouver ce type d'information dans les bibliothèques, les municipalités, les musées, les librairies, les journaux locaux et dans les sites Internet.

### 2.

Approfondissez votre compréhension des différentes sections suivantes de la ville :

- le centre-ville ;
- les quartiers ouvriers ;
- les « ghettos » ;
- les zones industrielles ;
- les secteurs commerciaux ;

Examinez la carte du Recensement Canada fournie avec ses données. (Demandez à des planificateurs

urbains ou à des agents immobiliers de vous indiquer les quartiers où on s'attend à une croissance de population, les secteurs commerciaux et industriels susceptibles de se développer, ou tout autre coin de ville qui pourrait être sujet à de grands changements.)

### 3.

Faites une étude de la population des différents quartiers : leur composition ethnique (lignes 168-431, du Recensement Canada NHS 2011), sociale et économique (lignes 807-960, du recensement Canada NHS 2011) ; les affiliations religieuses (lignes 432-450, Recensement Canada NHS 2011) ; les tendances au niveau de l'emploi du temps ; les jeunes et les personnes âgées, les jeunes professionnels, les célibataires et les marginaux :

- pour bien connaître un voisinage, il faut en parcourir les rues et discuter avec les gens du coin (anciens et nouveaux arrivés) ;
- les données du recensement sont importantes, mais elles ne peuvent pas se substituer à une observation sur le terrain ;
- les différents groupes de population se déplacent et s'entrecroisent dans une ville. Cherchez à découvrir quel est le groupe prédominant dans chaque quartier : identité ethnique, classe sociale, etc.

Quels types de relations y a-t-il entre les divers groupes ? Y a-t-il plus d'échanges qu'avant ?

Lorsque vous vous penchez sur les données, notez les critères utilisés. Lorsque vous marchez dans les rues, observez leurs impacts dans les quartiers visités.

Beaucoup de congrégations utilisent la marche de prière comme outil pour en apprendre davantage sur leur ville-région.

### 4.

Nommez et analysez les principales formes de pouvoir qui s'exercent dans la ville : les figures politiques, la police, les médias et les responsables religieux.

- Qui contrôle les médias ? (Télévision, radio, journaux, médias sociaux)
- Qui contrôle le domaine de la finance ? Du commerce ? Du milieu scolaire ? Du milieu artistique ?
- Quelles sont les convictions morales ou religieuses de ces dirigeants ?

## 5.

Analysez les besoins sentis des différents groupes ethniques de la ville. Il faudra alors repérer leurs points de réceptivité et les « clés » qui pourront vous ouvrir la porte de leur foyer et de leur cœur.

Les besoins sentis vont varier d'un groupe à l'autre. Pour certaines communautés, la précarité de la santé des personnes, la solitude, les problèmes financiers et les problèmes de logement seront des soucis constants. Ailleurs, il s'agira de d'autres problèmes.

Les besoins sentis sont le point d'entrée essentiel à une approche qui tient compte de toute la personne. Le croyant doit d'abord répondre à ceux-ci, avant de passer aux besoins plus fondamentaux des gens, pour finalement arriver à montrer comment Jésus-Christ répond à ces deux types de besoins.

## 6.

Notez où sont les principales artères de circulation routière. Tout comme les bons publicitaires savent où placer leurs affiches, les fondateurs d'Églises devraient savoir où sont les emplacements stratégiques, bien en vue et faciles d'accès, là où il serait bon de bâtir une église.

Sachez où se trouve :

- le Centre local de services communautaires (C.L.S.C.) ou un centre de services communautaires ;
- la bibliothèque ;
- le poste de police ;
- la caserne de pompiers ;
- l'hôtel de ville.

## 7.

Cherchez à comprendre de quelle façon les nouvelles et les opinions circulent dans tel ou tel groupe. Principalement par les conversations ? La radio ? La télévision ? Qui influence l'opinion publique ? Abonnez-vous fidèlement au journal hebdomadaire de quartier. Lisez-l'assidûment.

## 8.

Observez quels types de relations existent entre les gens de la ville et ceux des campagnes. Y a-t-il certains segments de la population qui gardent des liens forts avec la parenté rurale ? Y a-t-il beaucoup de déplacements et de visites entre ces deux groupes ? Quels sont les tendances actuelles d'immigration à partir du milieu rural ? Analysez la nature des migrations entre les campagnes et les villes. Pourrait-on utiliser à profit l'interaction urbaine-rurale pour favoriser l'évangélisation et la multiplication des Églises ? (Étudiez le recensement Canada NHS 2011, lignes 573-590 du rapport.)

## 9.

Les Églises déjà existantes – situez-les sur une carte – nommez-les selon leur confession, et même, selon leur taille et leur ancienneté. Réfléchissez à ce que vous observez sur la carte.

## 10.

Analysez les types d'Églises existantes. Voici certains types d'Églises que l'on trouve dans les grandes villes :

- Église « historique »
- la Cathédrale
- Église de banlieue
- Église du centre-ville
- Église universitaire
- Église du peuple (grand auditoriums, large représentativité de la grande région métropolitaine)
- Église ethnique
- Église orientée particulièrement vers les « sans-abri » ou vers un autre groupe dans le besoin
- Église protestante traditionnelle
- Église de « renouveau » (type récent et qui se répand)

Consultez le Répertoire Chrétien 2014 publié par Direction Chrétienne pour obtenir une liste des Églises dans votre secteur.



**11.**

Cherchez à savoir quel genre de croissance ces Églises ont connu : l'assistance, le rythme de croissance, le nombre de membres. Essayez de déterminer d'où vient la croissance : de transferts, de conversions ou de naissances ?

**12.**

Faites une étude sur l'implantation d'Églises récente. Qui l'a entreprise ? Qui a réussi ? Qu'est-ce qui a bien fonctionné et pourquoi ? Essayez d'en apprendre autant que vous pourrez.

**13.**

Qui, à l'heure actuelle, veut fonder de nouvelles Églises ? Dans quels secteurs et au sein de quels groupes travaillent-ils ? Cherchez à comprendre du mieux que vous pourrez les projets que les sociétés missionnaires et les Églises planifient de réaliser dans la ville.

**14.**

Les stratégies : celles que l'on a entreprises dans le passé ; celles qui ont échoué ; celles qui ont permis de fonder une nouvelle Église et de stimuler sa croissance.

**15.**

Chrétiens et non-chrétiens – où demeurent les chrétiens ? Nommez les quartiers où il y a peu de chrétiens et ceux où il y en a plusieurs.

**16.**

Trouvez les chrétiens qui exercent des positions d'influence dans les différentes sphères de la ville comme les affaires, les médias, l'éducation, les divertissements, les sports, etc. Quelles possibilités ont-ils de faire connaître l'Évangile ou même de contribuer à l'implantation d'Églises ?

**17.**

Faites un relevé de toutes les organisations para ecclésiastiques qui travaillent dans la ville. Quelle contribution chacune d'elles peut-elle faire à la stratégie globale de la mission des Églises en milieu urbain ? Y en a-t-il que vous préférez éviter à cause de l'influence négative qu'elles auraient sur la croissance des Églises ?

**18.**

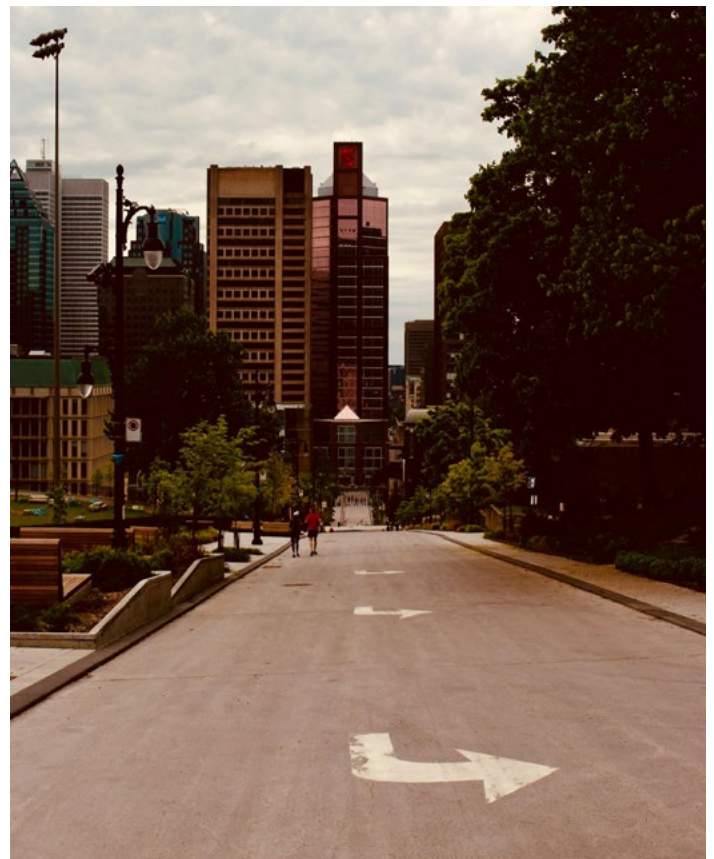
Faites un inventaire de toutes les sources possibles de main d'œuvre pour l'implantation d'Églises. Y a-t-il, par exemple, des étudiants d'instituts bibliques ou de séminaires qui pourraient aider à faire du porte à porte ? Pourriez-vous « emprunter » des ouvriers d'Églises déjà établies pour vous aider à fonder une nouvelle Église ?

**19.**

Évaluez les méthodes qui ont été utilisées dans le contexte de l'implantation d'Églises à la lumière de ce que vous avez compris au sujet de la ville, de son histoire, de sa population, des Églises déjà existantes et leurs particularités. Quelles autres méthodes, utilisées ailleurs et ayant fait leur preuve, seraient appropriées pour votre ville, et certains segments de ses communautés, et seraient à la portée de vos moyens ?

**20.**

Faites une liste des organismes communautaires (privés, religieux ou publics) qui cherchent à combler certains besoins (alphabétisation, refuges pour sans-abri, vêtements et nourriture en cas d'urgence, etc.) et évaluez-les. Envisagez comment ils peuvent s'intégrer à votre stratégie globale.



# ESSAI SUR L'ARRONDISSEMENT DE MERCIER – HOCHELAGA – MAISONNEUVE

Benjamin Carbone

## 1. Introduction et justification du milieu

Nous faisons partie de l'église MCI Canada qui est située dans le quartier de Mercier-Ouest depuis 2004. L'église n'a pas été fondée dans ce quartier, ce qui fait que ces membres ne sont pas simplement des habitants de Mercier-Ouest. Cependant, pour bien rejoindre le quartier, il faut prendre le temps de bien le connaître. Pour pouvoir faire partie de la solution, il faut prendre le temps de comprendre les enjeux. Certains enjeux semblent plus clairs, tandis que d'autres restent à découvrir. Mais des questions se posent, quelle est l'histoire qui a donné naissance à Mercier-Ouest? Qui fait partie de ce quartier? Quelle est la réalité quotidienne de ses habitants? Comment est-ce que l'église peut briller dans ce quartier?

Si nous pouvions prendre le temps de faire une première hypothèse de ce que nous pourrions concevoir de l'imaginaire social de Mercier-Ouest, nous avons observé une certaine méfiance envers l'église. Il ne semble pas y avoir vraiment d'activité entre citoyens du quartier à part dans les grands centres commerciaux. Mais, ce résumé ne fait certainement pas justice à bien comprendre le quartier.

## 2. Méthodologie

Lorsqu'il est question de la méthodologie pour cette exégèse de milieu, nous allons entamer le travail en deux étapes. Premièrement, comme source principale, nous avons utilisé plusieurs documents d'informations provenant de plusieurs organismes qui ont mené des enquêtes sociodémographiques sur le quartier Mercier-Ouest et l'arrondissement de Mercier-Hochelaga-Maisonneuve dont le quartier fait partie. Une grande partie des informations sont accessibles sur l'Internet. Puis, nous avons utilisé une méthode qualitative pour collecter des données directement à partir de l'environnement, ce qu'on appelle l'observation participative. À travers cette méthode, nous avons la possibilité d'observer les rues du quartier Mercier-Ouest, dialoguer avec ces citoyens dans leur milieu et sur les réseaux sociaux.



*photo prise par Benjamin Carbone*

### 3. Exégèse du quartier Mercier-Ouest

#### 3.1 L'histoire de Mercier-Ouest (Étape 1)

Il serait facile de délaissier l'histoire du quartier pensant que cela n'aurait pas d'impact à pouvoir comprendre son contexte présent. Mais la réalité, c'est que nous sommes tous formés, d'une manière ou d'une autre, par notre histoire rapprochée et lointaine. De ce fait, nous allons entamer de souligner quelques éléments historiques que nous considérons importants pour la compréhension de Mercier-Ouest. L'histoire de ce quartier se développe différemment selon les trois secteurs qui le composent : Louis-Riel, Longue-Pointe et Guybourg. Les secteurs de Longue-Pointe et Guybourg sont les plus anciens sachant qu'ils accueillent des villages dans les années 1700 et 1800.<sup>1</sup>



Figure 1 Peinture de William Barlett représentant l'église Saint-François-d'Assise, construite en 1724. Bibliothèque et Archives Canada

Le secteur de Longue-Pointe a une histoire qui le démarque particulièrement. Il est important de considérer que ses premiers habitants étaient des Iroquoiens.<sup>2</sup> En 1665, les Sulpiciens, considérés comme seigneurs de l'île de Montréal, commencent à céder les terres dans l'est de l'île.<sup>3</sup> La gestion ecclésiastique



Figure 2 Plan de la paroisse de Longue-Pointe en 1879, dessiné par Henry W. Hopkins. Bibliothèque et Archives nationales du Québec

l'environnement a aussi affecté son développement, car dans les années 1600 et début 1700, les résidents de la région étaient affectés à la paroisse de Pointe-aux-Trembles pour leurs célébrations, mariages et funérailles.<sup>4</sup> À partir de 1722, la paroisse Saint-François-d'Assise est établie et accueille les habitants de Longue-Pointe et ses environs qui n'avaient pas de lieux de culte.<sup>5</sup> En 1775, Longue-Pointe est devenue un lieu de bataille durant la guerre d'indépendance des États-Unis.<sup>6</sup> Il est observé qu'en 1825, des artisans et commerçants se regroupaient autour de la paroisse.<sup>7</sup> Au 19<sup>e</sup> siècle, des rues commencent à être créées de la rue Notre-Dame.<sup>8</sup> De plus, des institutions comme l'asile Saint-Jean-de-Dieu et la maison Saint-Benoît-Joseph-Labre commencent à s'établir à Longue-Pointe.<sup>9</sup> En 1845, Longue-Pointe est officiellement incorporé.<sup>10</sup> Jusqu'à la fin du 19<sup>e</sup> siècle, Longue-Pointe garde son aspect de village et accueille plusieurs familles bourgeoises qui s'y procurent des villas pour sortir de la vie urbaine.<sup>11</sup> En 1910, Beaurivage, Longue-Pointe et Tétéreaultville sont jumelés pour devenir le quartier Longue-Pointe qui cinq ans plus tard, change de nom pour Mercier

<sup>1</sup> Mercier-Ouest quartier en santé, *Mercier-Ouest portrait du quartier 2016*, [https://ehq-production-canada.s3.ca-central-1.amazonaws.com/documents/attachments/23b607f2af7656283290a4b6ee1a8ebd49f011e4/000/015/270/original/PORTRAIT\\_DU\\_QUARTIER\\_MERCIER-OUEST\\_2016.PDF?X-Amz-Algorithm=AWS4-HMAC-SHA256&X-Amz-Credential=AKIA4KKNQAKIOR7VAOP4%2F20230705%2Fca-central-1%2Fs3%2Faws4\\_request&X-Amz-Date=20230705T153313Z&X-Amz-Expires=300&X-Amz-SignedHeaders=host&X-Amz-Signature=e8a883f30bb0d75e57aaec83702a39ed11b72eef02612abc167b7728c652223e](https://ehq-production-canada.s3.ca-central-1.amazonaws.com/documents/attachments/23b607f2af7656283290a4b6ee1a8ebd49f011e4/000/015/270/original/PORTRAIT_DU_QUARTIER_MERCIER-OUEST_2016.PDF?X-Amz-Algorithm=AWS4-HMAC-SHA256&X-Amz-Credential=AKIA4KKNQAKIOR7VAOP4%2F20230705%2Fca-central-1%2Fs3%2Faws4_request&X-Amz-Date=20230705T153313Z&X-Amz-Expires=300&X-Amz-SignedHeaders=host&X-Amz-Signature=e8a883f30bb0d75e57aaec83702a39ed11b72eef02612abc167b7728c652223e) (consulté le 9 juillet 2023).

<sup>2</sup> [s.a.], « Origines de Longue-Pointe », *Histoires de chez nous*, 2020, <https://www.histoiresdecheznous.ca/v2/pont-tunnel-louis-hippolyte-lafontaine-bridge/histoire/origines-de-longue-pointe/> (consulté le 9 juillet 2023).

<sup>3</sup> [s.a.], « Origines de Longue-Pointe »...

<sup>4</sup> [s.a.], « Origines de Longue-Pointe »...

<sup>5</sup> [s.a.], « Origines de Longue-Pointe »...

<sup>6</sup> [s.a.], « Vivre à Mercier-Ouest », *Martin Dumont*, août 2021, <https://martin-dumont.ca/fr/quartiers/mercier> (consulté le 9 juillet 2023).

<sup>7</sup> [s.a.], « Origines de Longue-Pointe »...

<sup>8</sup> [s.a.], « Origines de Longue-Pointe »...

<sup>9</sup> [s.a.], « Origines de Longue-Pointe »...

<sup>10</sup> [s.a.], « Vivre à Mercier-Ouest »...

<sup>11</sup> [s.a.], « Origines de Longue-Pointe »...



pour souligner l'ancien premier ministre du Québec Honoré Mercier.<sup>12</sup> Entre 1950 et 1970, Mercier se développe comme banlieue montréalaise par son développement d'habitation.<sup>13</sup>

En 1967, le paysage de Longue-Pointe est détruit par l'inauguration du pont-tunnel Louis-Hippolyte-La-Fontaine par le premier ministre Daniel Johnson et initié par Jean Lesage et la construction de l'autoroute 25.<sup>14</sup> Cette initiative doit être contextualisée par les impacts des années qui ont suivi la Seconde Guerre mondiale.<sup>15</sup> Le Québec a été impacté de trois façons, un boom démographique, le niveau de vie qui monte en hausse, et la révolution automobile augmente le trafic qui demande d'ajouter des traversées entre l'île de Montréal et la Rive-Sud.<sup>16</sup> La construction du pont-tunnel a détruit le noyau du village de Longue-Pointe.<sup>17</sup> En 1963, pour que ce projet prenne vie, 300 familles ont été expropriées.<sup>18</sup> L'église de Saint-François-d'Assise est démolie et remplacée par l'église Saint-François.<sup>19</sup> Tout le patrimoine du sud de Notre-Dame est condamné, ce qui a engendré un déclin de la population de 1961 à 1966 de 5%.<sup>20</sup> C'est ainsi que Mercier est séparé en deux quartiers : Mercier-Est et Mercier-Ouest.<sup>21</sup>

Le secteur Guybourg, aussi nommé par un de ses résidents « Nouveau Longue-Pointe », a été affecté par la même histoire, mais a été plus profondément affecté par le développement des activités industrielles lourdes dans les années 1990.<sup>22</sup> Cette réalité amène à ce que ses citoyens se sentent délaissés et dévalorisés à l'emprise de la présence du Port de Montréal et des industries.<sup>23</sup>



Figure 3 Bibliothèque et Archives nationales du Québec (Vieux-Montréal)

Le secteur de Louis-Riel, étant le secteur le plus récent des 3, ne date que des années 1970<sup>24</sup>, et a été baptisé par le nom d'un chef métis, fondateur du Manitoba et personnage central des rébellions de la rivière Rouge et du Nord-Ouest.<sup>25</sup> Louis Riel a dirigé deux gouvernements métis populaires, a joué un rôle central dans l'entrée du Manitoba dans la Confédération et a été exécuté pour haute trahison pour sa participation à la résistance de 1885 contre l'empirement canadien sur les terres métisses.<sup>26</sup> Malgré qu'il soit décrit comme un rebelle par les historiens canadiens, plusieurs le considèrent comme un héros qui s'est battu pour protéger son peuple du gouvernement canadien.<sup>27</sup> La pendaison de Louis Riel a changé les tendances électorales au Québec à la fin des années 1800.<sup>28</sup> La province change son appui habituel au parti conservateur pour celui du parti libéral, dirigé par Wilfrid Laurier.<sup>29</sup> Il est reconnu comme un protecteur des droits des minorités au Canada.<sup>30</sup>

<sup>12</sup> [s.a.], « Vivre à Mercier-Ouest »...

<sup>13</sup> [s.a.], « Vivre à Mercier-Ouest »...

<sup>14</sup> André Cousineau, « Le pont-tunnel Louis-Hippolyte-La Fontaine », *Encyclopédie de MEM*, décembre 2017, <https://ville.montreal.qc.ca/memoiresdesmontrealais/le-pont-tunnel-louis-hippolyte-la-fontaine> (consulté le 9 juillet 2023).

<sup>15</sup> A. Cousineau, « Le pont tunnel... »

<sup>16</sup> A. Cousineau, « Le pont tunnel... »

<sup>17</sup> A. Cousineau, « Le pont tunnel... »

<sup>18</sup> A. Cousineau, « Le pont tunnel... »

<sup>19</sup> A. Cousineau, « Le pont tunnel... »

<sup>20</sup> A. Cousineau, « Le pont tunnel... »

<sup>21</sup> A. Cousineau, « Le pont tunnel... »

<sup>22</sup> Bruno Dagenais, « Un nouveau Longue-Pointe mixte, polyvalent, vivable et marchable pour soutenir le développement durable de l'est de Montréal », *Mémoire d'un citoyen habitant le secteur résidentiel Haig-Beaucher*, juin 2017, [http://ville.montreal.qc.ca/pls/portal/docs/PAGE/ARROND\\_MHM\\_FR/MEDIA/DOCUMENTS/M%09MOIRE\\_BRUNODAGENAIS\\_PDF](http://ville.montreal.qc.ca/pls/portal/docs/PAGE/ARROND_MHM_FR/MEDIA/DOCUMENTS/M%09MOIRE_BRUNODAGENAIS_PDF) (consulté le 9 juillet 2023).

<sup>23</sup> B. Dagenais, « Un nouveau Longue-Pointe... »

<sup>24</sup> Mercier-Ouest quartier en santé, *Mercier-Ouest portrait du quartier 2016*, ...

<sup>25</sup> George F. G. Stanley, « Louis Riel », *L'Encyclopédie canadienne*, mai 2016, <https://www.thecanadianencyclopedia.ca/fr/article/louis-riel> (consulté le 9 juillet 2023).

<sup>26</sup> G. F. G. Stanley, « Louis Riel »...

<sup>27</sup> G. F. G. Stanley, « Louis Riel »...

<sup>28</sup> G. F. G. Stanley, « Louis Riel »...

<sup>29</sup> G. F. G. Stanley, « Louis Riel »...

<sup>30</sup> G. F. G. Stanley, « Louis Riel »...

Ce survol historique nous permet de comprendre plusieurs éléments de l'identité et de l'esprit de résidents de Mercier-Ouest. On peut y percevoir une histoire qui inclue des injustices et des déceptions. C'est un quartier qui, selon son histoire, désire la justice à plusieurs niveaux et refuse d'être délaissé. Un quartier dont ses résidents ont un cœur pour celui-ci, voient son potentiel et désirent voir de meilleurs jours.

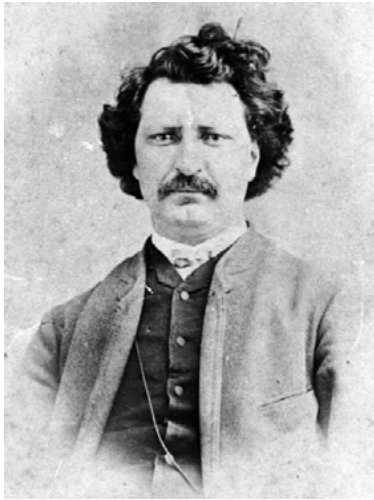


Figure 4 Louis Riel, vers 1873. Provincial Archives of Manitoba

### 3.2 Portrait géographique et son développement (Étape 2)

Le quartier de Mercier-Ouest couvre 12km<sup>2</sup>, ce qui pourrait être compris comme étant la moitié de l'arrondissement de Mercier-Hochelaga-Maisonneuve. Ce quartier comprend des sections résidentielles, institutionnelles, commerciales et industrielles bien que le quartier pourrait être considéré comme majoritairement résidentiel, à l'exception du secteur Guybourg. Au nord, le quartier est délimité par le quartier Rosemont. Au nord-est par les arrondissements de Saint-Léonard et Anjou. Puis, au sud par le fleuve Saint-Laurent. À l'est, le quartier est séparé de Mercier-Est par le pont-tunnel et l'autoroute 25. Pour l'ouest, le quartier est démarqué par le boulevard L'Assomption jusqu'à la rue Sherbrooke. Cette superficie est composée de trois secteurs. Le secteur de Louis-Riel est situé au nord de la rue Sherbrooke. Le secteur de Longue-Pointe est situé entre le sud de la rue Sherbrooke et l'avenue Souigny. Puis, le secteur Guybourg se situe au sud de l'avenue Souigny jusqu'au fleuve Saint-Laurent.

#### 3.2.1 Le secteur Louis-Riel

Nous avons pu observer, par nos observations dans le quartier, que Louis-Riel était plus récent dans son développement. Que ce soit par le nombre de parcs qui est accessibles : parc Pierre-Bédard, parc de l'ancienne-Pépinière, parc Louis-Riel, parc Lotbinière, parc Francesca Carbini, parc Guillaume-Couture, parc Lady-Alys-Robi, parc Félix-Leclerc, parc Bocage, parc Radisson et le parc Rose Garden. Dans nos conversations avec certains des résidents du secteur, c'était certainement l'une des forces pour la qualité de vie. En plus, entre la rue Sherbrooke et la rue Beaubien Est se retrouve un gigantesque cimetière. À l'est du secteur se retrouve le centre commercial place Versailles à proximité du métro Radisson. Sans être directement dans le secteur, mais juste à côté dans l'est ce retrouve les galeries d'Anjou et proches du parc Felix-Leclerc un Supercentre Walmart. Sur la rue Dickson et Lacordaire, nous pouvions observer l'hôpital Maisonneuve-Rosemont. Le reste était composé majoritairement de résidence du type « maison de ville ». La rue Beaubien, composé de plusieurs



Figure 5 Image provenant du portrait de quartier janvier 2023 de Mercier-Ouest quartier en santé

stations d'autobus, avait quelques magasins et une épicerie Métro et proche du parc Felix-Leclerc se retrouve le IGA Extra. Sur le boulevard Rosemont, le secteur est muni de l'école secondaire Louis-Riel et l'école primaire Guillaume-Couture. La rue Sherbrooke était certainement la plus active avec les stations de métro Radisson, Langelier et Cadillac. Place Versailles reste un lieu central des activités commerciales du secteur à cause de sa facilité d'accès au centre. Mais, il est bon d'observer que plusieurs magasins pouvaient être situés dans des zones résidentielles sous des appartements, comme plusieurs salons de coiffure, crèmerie et garderie. Selon nos conversations avec des résidents du secteur, trois des choses qui se démarquent le plus dans les forces du quartier sont la facilité du transport, la présence des parcs et la sécurité du quartier.

### 3.2.2 Le secteur Longue-Pointe

Lorsque nous avons marché dans l'est du secteur de Longue-Pointe, nous avons pu observer entre les rues du Trianon et Anne-Hébert une zone résidentielle tranquille et récente à comparer à l'ouest du secteur. Il y a aussi dans l'est l'Institut universitaire en santé mentale de Montréal. Le secteur a accès aux mêmes stations de métro que Louis-Riel avec l'ajout du métro L'Assomption. Quelques parcs font partie de l'environnement majoritairement résidentielle : parc Vaisseau d'Or, parc Saint-Donat, parc Jean-Mayot, parc Thibodeau et parc Olivier Guimond. Parmi les principales avenues, nous avons l'avenue Pierre-de-Courbetin qui accueille l'école primaire Edward Murphy, l'école primaire Luis Dupire et l'école secondaire Edouard-Montpetit. Il y a aussi la rue Hochelaga qui contient quelques magasins, restaurants et l'installation des forces armées canadiennes. Un petit centre commercial se situe près du métro Langelier où l'on peut retrouver un Metro plus et un Walmart. Les résidents avec qui nous avons parlé dans ce secteur ont mentionné les mêmes forces que le secteur de Louis-Riel.

### 3.2.3 Le secteur Guybourg

Dans notre visite du secteur Guybourg, nous pouvons observer un secteur majoritairement industriel avec en son centre la base militaire de Longue-Pointe. Les 2 zones résidentielles se démarquent par leur nature tranquille en raison de leur isolement du reste. La rue Dickson est composée d'entrepôts industriels et la rue Notre-Dame se démarque par son trafic constant, les quelques magasins malgré son allure désertique de piéton, et les installations du port de Montréal. Trois parcs font partie du secteur : parc Rougemont, parc Beauclerk et parc Guybourg.



Figure 6 Image provenant du rapport de consultation publique du secteur assumption sud-Longue-Pointe. Office de consultation publique de Montréal

### 3.2.4 Développement du quartier

Après quelques recherches sur le potentiel développement du quartier, le secteur Guybourg semble être d'intérêt pour la ville de Montréal. En regardant le site web de l'office de consultation publique de Montréal, nous avons appris que le 4 juillet 2018, le comité exécutif de la ville de Montréal aurait mandaté l'OCPM pour une démarche de consultation publique sur la vision de développement de ce secteur.<sup>31</sup> Des séances d'opinions publiques ont eu lieu les 23 et 24 avril 2019.<sup>32</sup> La ville considère que le secteur comprend des grands espaces vacants et sous-utilisés qui offre des occasions de développement immobilier, mais est présentement nuisez à cause des activités industrielles qui réduise l'accès à des commerces de

<sup>31</sup> Office de consultation publique de Montréal, « Vision de développement économique et urbain du secteur Assomption-Sud-Longue-Pointe », *Rapport de consultation publique*, août 2019, [https://ocpm.qc.ca/sites/default/files/pdf/rapports/rapport\\_final\\_assomption-sud-longue\\_pointe.pdf](https://ocpm.qc.ca/sites/default/files/pdf/rapports/rapport_final_assomption-sud-longue_pointe.pdf) (consulté le 9 juillet 2023).

<sup>32</sup> Office de consultation publique de Montréal, « Vision de développement... »



proximités et d'équipements collectifs.<sup>33</sup> Elle a établi la vision d'un écoparc sans échéance précise.<sup>34</sup> Elle désire des projets industriels novateurs et bien intégrés au milieu, offrir un cadre de vue de qualité limitant les nuisances et assurant une gestion écologique du territoire, compléter le réseau artériel et améliorer les transports actifs et collectifs.<sup>35</sup> Les participants ont donné 2 perspectives. Ceux faisant partie du domaine économique et logistique adhère la vision.<sup>36</sup> Mais les résidents voient que les besoins du port et de la métropole sont davantage pris en considération que la qualité de vie et gestion écologique du territoire.<sup>37</sup> Au niveau économique, les participants voient le Port de Montréal comme un joueur important dans le développement économique du Québec et de la Métropole.<sup>38</sup> Les citoyens comprennent cette avenue mes désirs « une vision collective porteuse d'avenir, témoin des défis de notre époque et ancrée sur les aspirations locales.<sup>39</sup>» Mais l'une des choses que le rapport met en lumière, et que nos conversations avec certains citoyens nous ont fait comprendre, c'est le désir de trouver une façon de réduire les bruits nuisant des industries pour une meilleure qualité de vie.<sup>40</sup> Une déception dans la proposition est qu'il n'y est pas assez de projets résidentiels et plus précisément des logements sociaux.<sup>41</sup> La conclusion du rapport démontre qu'il y a un manque de confiance de la part des citoyens envers la ville.<sup>42</sup> Ils se sentent trahis.<sup>43</sup>

Sur le site de la ville de Montréal, un article mis à jour le 8 février 2023 mentionne que la ville, en collaboration avec l'arrondissement de Mercier-Hochelaga-Maisonneuve, désire faire de ce secteur « un milieu de vie convivial où cohabitent en harmonie les citoyens, les travailleurs et les entreprises du secteur.<sup>44</sup>» La ville désire attirer de nouvelles en-

treprises dans ce secteur tout en gardant en tête la cohabitation durable avec les résidents.<sup>45</sup> Elle désire de nouveaux projets industriels bien intégrés dans l'environnement.<sup>46</sup> Il est aussi mentionné d'établir une meilleure gestion écologique du territoire incluant un réseau d'espace vert qui vont connecter Vimont et Steinberg. Même un article publié dans le Journal de La Presse le 4 avril 2022 mentionne comment les citoyens continuent d'interpeller la ville de faire quelque chose pour préserver la qualité de vie dans ce secteur, mais sa complexité amène à ce que Montréal demande l'aide de Québec et d'Ottawa dans ce projet de grande envergure.<sup>47</sup> Voici un commentaire fait par les citoyens : « leur qualité de vie semble effectivement s'être dégradée au cours des dernières années. Ils ont exposé leur réalité concernant la circulation et le camionnage, le bruit, la pollution atmosphérique, l'état délabré des chaussées, etc. Une résidente le résume clairement « ...les nuisances augmentent, c'est ce que j'ai remarqué depuis 10 ans. On a plus d'activités industrielles, plus de poussière, plus de bruit, plus d'îlots de chaleur, plus de circulation, de camionnage et d'autobus en transit, moins de santé physique et psychosociale reliée ou affectés par l'environnement, moins de services de proximité et moins de transport collectif... »<sup>48</sup>». La question reste, est-ce que la ville va suivre les recommandations et entreprendre les démarches pour améliorer la qualité de vie de secteur du quartier Mercier-Ouest ?

<sup>33</sup> Office de consultation publique de Montréal, « Vision de développement... »

<sup>34</sup> Office de consultation publique de Montréal, « Vision de développement... »

<sup>35</sup> Office de consultation publique de Montréal, « Vision de développement... »

<sup>36</sup> Office de consultation publique de Montréal, « Vision de développement... »

<sup>37</sup> Office de consultation publique de Montréal, « Vision de développement... »

<sup>38</sup> Office de consultation publique de Montréal, « Vision de développement... »

<sup>39</sup> Office de consultation publique de Montréal, « Vision de développement... »

<sup>40</sup> Office de consultation publique de Montréal, « Vision de développement... »

<sup>41</sup> Office de consultation publique de Montréal, « Vision de développement... »

<sup>42</sup> Office de consultation publique de Montréal, « Vision de développement... »

<sup>43</sup> Office de consultation publique de Montréal, « Vision de développement... »

<sup>44</sup> [s.a.], « Assomption Sud-Longue-Pointe », *Secteur stratégique de planification*, février 2023, <https://montreal.ca/articles/assomption-sud-longue-pointe-19707> (consulté le 9 juillet 2023).

<sup>45</sup> [s.a.], « Assomption,,, »

<sup>46</sup> [s.a.], « Secteur Assomption-Sud-Longue-Pointe : Montréal abandonne l'Écoparc industriel », *Portailconstructo*, juin 2023, [https://www.portailconstructo.com/actualites/secteur\\_assomption\\_sud\\_longue\\_pointe\\_montreal\\_abandonne\\_lectoparc\\_industriel?fbclid=IwAR0-YWlw\\_7nCjPElwKmiymaUZA0I84bwcyeW-WP9sV5N2ZtCRK-C\\_7\\_Ne9D0](https://www.portailconstructo.com/actualites/secteur_assomption_sud_longue_pointe_montreal_abandonne_lectoparc_industriel?fbclid=IwAR0-YWlw_7nCjPElwKmiymaUZA0I84bwcyeW-WP9sV5N2ZtCRK-C_7_Ne9D0) (consulté le 9 juillet 2023).

<sup>47</sup> [s.a.], « Secteur Assomption-Sud-Longue-Pointe : ... »

<sup>48</sup> Office de consultation publique de Montréal, « Vision de développement... »

### 3.3 Portrait démographique (Étape 3)

Pour établir le portrait démographique, il n'était pas possible de trouver directement dans les archives de statistiques Canada ou statistique Québec les données précises pour Mercier-Ouest. Cependant, plusieurs organismes du quartier ont fait l'analyse et collecté des données que nous allons utiliser en comparaison avec l'arrondissement de Mercier-Hochelaga-Maisonneuve.

En 2021, le quartier de Mercier-Ouest comptait 44 079 habitants<sup>49</sup>, comparé à 43 585 en 2016<sup>50</sup>, ce qui représente une faible augmentation de 1.1% à comparer à la variation de l'arrondissement de Mercier-Hochelaga-Maisonneuve de 3.4%<sup>51</sup>. On peut observer qu'avec l'emplacement et la superficie et Louis-Riel et Longue-Pointe, ces deux secteurs contiennent la grande majorité des habitants de Mercier-Ouest. Il est certain que Guybourg est limité par plusieurs facteurs comme la nature industrielle de son environnement.<sup>52</sup>

#### 3.3.1 La population selon le sexe et l'âge

Lorsqu'il advient à la répartition des sexes, nous n'avons pas la répartition précise pour le quartier, mais l'arrondissement de Mercier-Hochelaga-Maisonneuve comporte 50,12% d'homme et 49,87% de femmes.<sup>53</sup> Lorsque l'on regarde à la répartition des âges des habitants du quartier, 62,6% de la population fait partie de l'âge de 18 à 64 ans.<sup>54</sup> L'organisme Centraide du Grand Montréal fait l'observation que dans Mercier-Ouest, il y a une concentration importante d'ainées de 65 ans et plus à comparer à la moyenne montréalaise (22% pour Mercier-Ouest et 17% pour Montréal)<sup>55</sup>. Selon le recensement de statistique Canada en 2021, la population de l'arrondissement des 65% et plus est de 16,58%.<sup>56</sup> Et comparativement aux autres quartiers de l'arrondissement en 2016, Mercier-Ouest est reconnue comme le quartier le

Aîné.es de 65 ans et +

9 320

21,4 %



Figure 7 Image provenant du portrait de quartier janvier 2023 de Mercier-Ouest quartier en santé

plus vieillissant et ayant une moyenne plus basse de familles et de jeunes que la moyenne montréalaise.<sup>57</sup> Même que lorsque l'on regarde aux personnes âgées de 85 ans et plus, Mercier-Ouest compte 4.1% à comparer à 2,7% à Montréal.<sup>58</sup> La moyenne de jeune de moins de 15 ans est de 14% à comparer à 16% pour Montréal et la moyenne de familles avec enfants est de 59% à comparer à 63% à Montréal.<sup>59</sup>

Selon nos observations sur le terrain, il est intéressant de voir que Mercier-Ouest est l'un des quartiers les plus vieillissants de Montréal et qu'il contient en pleins milieux, l'un des plus grands cimetières au Québec, le repos Saint-François d'assise à Montréal. Il y a même le centre pour personnes âgées LUX Gouverneur tout prêt du métro L'Assomption et plus d'une dizaine de centre dans le quartier à l'exception de Guybourg. Alors, il pourrait être conclu que le nombre de centres pour personnes âgées et leurs emplacements majoritairement stratégique peu attiré une clientèle plus âgée dans le quartier.

<sup>49</sup> Mercier-Ouest quartier en santé, *Portrait de quartier janvier 2023*, 2023, <https://st-donat.cssdm.gouv.qc.ca/files/Portrait-quartier-2023-.pdf> (consulté le 9 juillet 2023).

<sup>50</sup> Centraide du Grand Montréal, « Mercier-Est, Mercier-Ouest et Hochelaga-Maisonneuve », *Analyse territoriale 2019-20*, <https://www.centraide-mtl.org/wp-content/uploads/2021/01/Portrait-Montreal-Mercier-Est-Mercier-Ouest-Hochelaga-Maisonneuve-2019-2020.pdf> (consulté le 9 juillet 2023).

<sup>51</sup> [s.a.], « Recensement de 2021 », *Ville de Montréal en statistiques*, 2021, [http://ville.montreal.qc.ca/portail/page?\\_pageid=6897%2C68087655&\\_dad=portal&\\_schema=PORTAL](http://ville.montreal.qc.ca/portail/page?_pageid=6897%2C68087655&_dad=portal&_schema=PORTAL) (consulté le 9 juillet 2023).

<sup>52</sup> Mercier-Ouest quartier en santé, *Mercier-Ouest portrait du quartier 2016*,...

<sup>53</sup> [s.a.], « Recensement de 2021 »...

<sup>54</sup> Mercier-Ouest quartier en santé, *Portrait de quartier janvier 2023*,...

<sup>55</sup> Centraide du Grand Montréal, « Mercier-Est,... »

<sup>56</sup> Centraide du Grand Montréal, « Mercier-Est,... »

<sup>57</sup> Centraide du Grand Montréal, « Mercier-Est,... »

<sup>58</sup> Mercier-Ouest quartier en santé, *Portrait de quartier janvier 2023*,...

<sup>59</sup> Centraide du Grand Montréal, « Mercier-Est,... »

### 3.3.2 La langue dans Mercier-Ouest

Au niveau de la langue maternelle en 2016, 67,7% des personnes parlent le français à comparer à 48,7% à Montréal, 3,9 % parlent anglais et 28,4% parlent une autre langue.<sup>60</sup> Dans les autres langues parlées, l'arabe est la langue la plus populaire représentant 5,3%<sup>61</sup>. En 2021, 71,65% de la population de l'arrondissement de Mercier-Hochelaga Maisonneuve ont le français comme langue maternelle, 3,8% l'anglais et 19,79% autre langue.<sup>62</sup> Dans les autres langues, la langue la plus populaire dans l'arrondissement est l'espagnol et en deuxième place l'arabe. Il est intéressant d'observer la grande différence du pourcentage de personnes dont leurs langues maternelles sont autres que les langues officielles entre le quartier Mercier-Ouest et l'arrondissement dont ce quartier fait partie.

### 3.3.3 L'immigration et l'ethnicité

Selon la population du quartier en 2016, 27,9% de la population est considéré comme immigrante qui est plus du quart de la population du quartier et 6,5% sont considérés comme population immigrante récente de 5 ans et moins.<sup>64</sup> Les trois pays d'origine les plus populaires sont l'Algérie à 15%, Haïti à 8,2% et le Maroc à 6,7%.<sup>65</sup> Selon Centraide, Mercier-Ouest est le quartier qui compte la plus grande proportion d'immigrants de l'arrondissement.<sup>66</sup> Malgré cela, la proportion d'immigrants ne se compare par à celle de Montréal à 34%.<sup>67</sup> Il reste tout de même que le pourcentage d'immigration récente se rapproche de celle Montréalaise. En plus, en regardant la population issue des groupes de minorités visibles, la croissance enregistrée dans le quartier a été deux fois plus importante qu'à l'échelle de l'île soit plus de 73% contre 37%.<sup>68</sup> Il semblerait selon le recensement de statistique Canada 2021 que la plus grande vague d'immigration dans l'arrondissement de Mercier-Hochelaga-Maisonneuve se serait fait entre les années

2011 et 2021 qui reflètent l'immigration montréalaise.<sup>69</sup> Au niveau du lieu de naissance des immigrants dans l'arrondissement, la plus grande proportion vient de l'Algérie, puis la France, troisièmement Haïti et finalement le Maroc.<sup>70</sup> Dans le quartier de Mercier-Ouest en 2016, 15% de la population immigrante venait de l'Algérie, 8,2% d'Haïti et 6,7% du Maroc.<sup>71</sup> Il est bon d'observer cette différence de la population immigrante à comparer à Montréal où la majorité est d'origine haïtienne. Selon Centraide, dans tout l'arrondissement, il y a plus d'immigrants qui décident de s'établir dans Mercier-Ouest.<sup>72</sup>

#### Population immigrante

11 665

27,9 %



#### Population immigrante récente (5 ans et moins)

2735

6,5 %



Figure 8 Image provenant du portrait de quartier janvier 2023 de Mercier-Ouest quartier en santé

### 3.3.4 La situation familiale dans Mercier-Ouest

La situation familiale dans Mercier-Ouest pourrait se comprendre aussi selon l'analyse que nous avons faite plutôt en lien avec l'âge des habitants du quartier. Il y a une démarcation plus marquée des aînés dans le quartier. Il faut prendre en considération que 40% des aînés du quartier vivent seuls à comparer à 21% de la population du quartier.<sup>73</sup> Il semblerait aussi que cette situation d'isolement est plus présente dans le secteur de Longue-Pointe avec 24% vivant seul et

<sup>60</sup> [s.a.], « Portrait du quartier », *Mercier-Ouest quartier en santé*, 2016, <https://moqs.org/portrait-du-quartier/> (consulté le 9 juillet 2023).

<sup>61</sup> Mercier-Ouest quartier en santé, *Portrait de quartier janvier 2023*,...

<sup>62</sup> [s.a.], « Recensement de 2021 »

<sup>63</sup> [s.a.], « Recensement de 2021 »

<sup>64</sup> Mercier-Ouest quartier en santé, *Portrait de quartier janvier 2023*,...

<sup>65</sup> Mercier-Ouest quartier en santé, *Portrait de quartier janvier 2023*,...

<sup>66</sup> Mercier-Ouest quartier en santé, *Portrait de quartier janvier 2023*,...

<sup>67</sup> Mercier-Ouest quartier en santé, *Portrait de quartier janvier 2023*,...

<sup>68</sup> Centraide du Grand Montréal, « Mercier-Est,... »

<sup>69</sup> Centraide du Grand Montréal, « Mercier-Est,... »

<sup>70</sup> Centraide du Grand Montréal, « Mercier-Est,... »

<sup>71</sup> Mercier-Ouest quartier en santé, *Portrait de quartier janvier 2023*,...

<sup>72</sup> Mercier-Ouest quartier en santé, *Portrait de quartier janvier 2023*,...

<sup>73</sup> Centraide du Grand Montréal, « Mercier-Est,... »



## Nombre de naissances

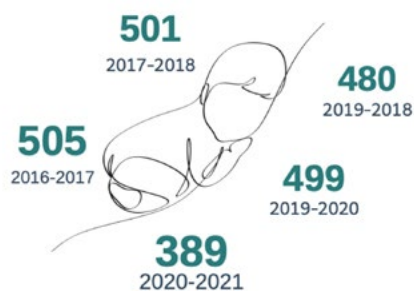


Figure 9 Image provenant du portrait de quartier janvier 2023 de Mercier-Ouest quartier en santé

47% des aînés vivant seuls.<sup>74</sup> Lorsque l'on regarde les proportions de jeunes de moins de 15 ans (14%) et de familles avec enfants (59%) à comparer à la situation montréalaise qui représente 16% et 63%, on peut voir que c'est une population qui semble plus vieillissante que le reste de l'île.<sup>75</sup> 59,2% des familles sont des familles avec enfants.<sup>76</sup> Au niveau des familles monoparentales, il y a une légère différence entre la moyenne montréalaise (33%) et celle du quartier (34,8%).<sup>77</sup> Mais, lorsque l'on regarde les secteurs de Longue-Pointe et Guybourg, ce pourcentage est bien plus élevé (37% et 41%).<sup>78</sup> La nature vieillissante du quartier aussi peut se refléter par le nombre de naissance décroissant. De 2016 à 2017, il y a eu 505 naissances, tandis qu'en 2020 et 2021, il y a eu 389 naissances dans le quartier.<sup>79</sup> Parmi les familles avec des enfants de 0 à 17 ans, 49% sont immigrantes à comparer à 51% pour Montréal.<sup>80</sup> Il est intéressant de comparer le pourcentage d'immigrants de la population à comparer à celui de familles immigrantes dans la population qui nous amène à voir que le nombre d'enfants en croissance ne vient pas de

nombre de naissances locales, mais du fait que près de la moitié des familles du quartier sont immigrantes.<sup>81</sup> Même qu'au primaire, 37,74 à 67,79% des élèves au primaire sont issues de l'immigration.<sup>82</sup> La taille moyenne d'un ménage dans le quartier est de 2 et la moyenne familiale est de 2,8.<sup>83</sup> 21,1% des habitants habitent seuls.<sup>84</sup>

### 3.3.5 La scolarité et le revenu

Au niveau de la scolarité, plusieurs statistiques nous montrent que le quartier de Mercier-Ouest ne semble pas être l'un des quartiers les plus scolarisés de Montréal. Le taux de personnes de 15 ans plus sans diplôme est de 20%, ce qui est plus élevé que la moyenne montréalaise de 17%.<sup>85</sup> Et lorsque l'on regarde plus précisément le secteur de Guybourg, ce taux atteint 26%.<sup>86</sup> Une des observations intéressantes faites par Centraide est qu'il y a eu une augmentation du nombre d'élèves dans les écoles du quartier.<sup>87</sup> Mais, malgré le nombre d'étudiants en hausse, 24,5% des enfants de la maternelle présentent une vulnérabilité dans au moins un domaine de leur développement.<sup>88</sup> De plus, pour l'école secondaire de Louis-Riel, 10,1% des élèves sortent sans diplôme ni qualification dont 8,5% sont des garçons et 12% sont des filles.<sup>89</sup> Pour l'école secondaire Édouard-Montpetit, 18,8% sortent sans diplôme ni qualification dont 25% sont des garçons et 10,5% sont des filles.<sup>90</sup> Il est intéressant de voir comment le taux des filles est plus élevé à Louis-Riel et de garçons à Édouard-Montpetit. La majorité des écoles primaires et secondaires ont un indice de défavorisation élevé.<sup>91</sup> En générale, le taux de décrochage du quartier de Mercier-Ouest en plus élevé que le taux montréalais soit 21% contre 18%.<sup>92</sup> Dans le quartier, 22% sont des garçons et 19%

<sup>74</sup> Centraide du Grand Montréal, « Mercier-Est,... »

<sup>75</sup> Centraide du Grand Montréal, « Mercier-Est,... »

<sup>76</sup> [s.a.], « Portrait du quartier »...

<sup>77</sup> [s.a.], « Portrait du quartier »...

<sup>78</sup> [s.a.], « Portrait du quartier »...

<sup>79</sup> Mercier-Ouest quartier en santé, *Portrait de quartier janvier 2023*,...

<sup>80</sup> Centraide du Grand Montréal, « Mercier-Est,... »

<sup>81</sup> Centraide du Grand Montréal, « Mercier-Est,... »,

<sup>82</sup> [s.a.], « Mercier-Ouest », *Réseau réussite Montréal*, août 2022, <https://www.reseauréussitemontreal.ca/dans-les-quartiers/mercier-ouest/> (consulté le 9 juillet 2023).

<sup>83</sup> Mercier-Ouest quartier en santé, *Portrait de quartier janvier 2023*,...

<sup>84</sup> Mercier-Ouest quartier en santé, *Portrait de quartier janvier 2023*,...

<sup>85</sup> Centraide du Grand Montréal, « Mercier-Est,... »

<sup>86</sup> Centraide du Grand Montréal, « Mercier-Est,... »

<sup>87</sup> Centraide du Grand Montréal, « Mercier-Est,... »

<sup>88</sup> Centraide du Grand Montréal, « Mercier-Est,... »

<sup>89</sup> Centraide du Grand Montréal, « Mercier-Est,... »

<sup>90</sup> Centraide du Grand Montréal, « Mercier-Est,... »

<sup>91</sup> Mercier-Ouest quartier en santé, *Portrait de quartier janvier 2023*,...

<sup>92</sup> [s.a.], « Mercier-Ouest », *Réseau réussite Montréal*,...

sont des filles.<sup>93</sup> Selon le Réseau réussite Montréal, « Mercier-Ouest est un territoire central et dense caractérisé par la présence de secteurs très vulnérable. L'action en réussite éducative y est peu structurée : les comités et les tables se sont arrimés au sein d'une seule table : la Table 0-30 an. Toutefois, on observe que la collaboration avec les écoles primaires est très positive<sup>94</sup> » Mais, les écoles secondaires du quartier ne semblent pas avoir ce même esprit de collaboration avec l'organisme.<sup>95</sup> Selon la carte du comité de gestion de la taxe scolaire de l'île de Montréal, le quartier de Mercier-Ouest est majoritairement composé de familles avec enfants de moins de 18 ans qui sont défavorisées, qui peut se caractériser aussi de la réalité de l'est de l'île de Montréal.<sup>96</sup>

À Mercier-Ouest, la moyenne des indices de faible revenu se compare à celle de Montréal. Faisant partie du quartier, 18% des résidents sont considérés à faible revenu, 22% des 0 à 5 ans et 20% des 0 à 65 ans.<sup>97</sup> Le pourcentage montréalais pour les mêmes personnes sont respectivement 21%, 23% et 21%.<sup>98</sup> Le secteur de Longue-Pointe se caractérise par son pourcentage plus élevé chez les 0 à 5 ans de 26% et les aînés à 25%.<sup>99</sup> Il faut noter que le revenu médian de la population de Mercier-Ouest de 28 012\$ est légèrement plus élevé comparativement à celui de Montréal qui est de 26 880\$.<sup>100</sup> Dans le quartier, 55,1% des personnes âgées de 15 ans et plus travaillent, tandis que 8,7% sont au chômage.<sup>101</sup> Lorsque l'on regarde les différents ménages qui habitent le quartier, 14,8% des personnes qui habitent seules, 14,1% des familles avec enfants et 13,4% des 65 ans et plus sont sous le seuil de la pauvreté.<sup>102</sup>

Il est important de considérer la situation d'habitation qui peut nous aider à comprendre davantage la situation des habitants de Mercier-Ouest. Bien que Mercier-Ouest est le quartier le plus dispendieux de l'arrondissement avec un loyer mensuel à 797\$, il est

toutefois sous la moyenne montréalaise de 851\$.<sup>103</sup> 34,9% des résidents sont propriétaires contre 65,1% sont locataires.<sup>104</sup> Parmi ceux qui sont locataires, 30% dépensent plus de 30% de leur revenu pour se loger contre 37% de la population montréalaise. L'une des observations faites par Mercier en Santé, c'est que dans le quartier de Mercier-Ouest, il n'y a aucun centre de jour pour les citoyens sans domicile fixe.<sup>105</sup> C'est une observation que l'une des résidences que nous avons interrogées nous a fait savoir, qu'il semblerait pour elle qu'il y a de plus en plus de personnes sans-abris dans le quartier sans options pour eux.

### 3.3.6 La religion

Nous n'étions pas dans la possibilité de trouver des données précises sur la condition religieuse du quartier Mercier-Ouest, mais nous allons comparer l'arrondissement avec la ville de Montréal.



photo prise par Benjamin Carbone

Selon le recensement de 2021 de la ville de Montréal, 50,74% des habitants de l'arrondissement sont de foi chrétienne contre 49,50% des Montréalais.<sup>106</sup> 41,46% de l'arrondissement sont catholique

<sup>93</sup> [s.a.], « Mercier-Ouest », Réseau réussite Montréal,...

<sup>94</sup> [s.a.], « Mercier-Ouest », Réseau réussite Montréal,...

<sup>95</sup> [s.a.], « Mercier-Ouest », Réseau réussite Montréal,...

<sup>96</sup> Sébastien Grenier, « Carte de la défavorisation des familles avec enfants de moins de 18 ans », Comité de gestion de la taxe scolaire, 2018, [https://www.cgtsim.qc.ca/wp-content/uploads/2021/06/CARTE\\_2018FRW\\_DEFAYO.pdf](https://www.cgtsim.qc.ca/wp-content/uploads/2021/06/CARTE_2018FRW_DEFAYO.pdf) (consulté le 9 juillet 2023).

<sup>97</sup> Centraide du Grand Montréal, « Mercier-Est, ... »

<sup>98</sup> Centraide du Grand Montréal, « Mercier-Est, ... »

<sup>99</sup> Centraide du Grand Montréal, « Mercier-Est, ... »

<sup>100</sup> Mercier-Ouest quartier en santé, *Portrait de quartier janvier 2023*,...

<sup>101</sup> Mercier-Ouest quartier en santé, *Portrait de quartier janvier 2023*,...

<sup>102</sup> Mercier-Ouest quartier en santé, *Portrait de quartier janvier 2023*,...

<sup>103</sup> Mercier-Ouest quartier en santé, *Portrait de quartier janvier 2023*,...

<sup>104</sup> Mercier-Ouest quartier en santé, *Portrait de quartier janvier 2023*,...

<sup>105</sup> Mercier-Ouest quartier en santé, *Portrait de quartier janvier 2023*,...

<sup>106</sup> [s.a.], « Recensement de 2021 »

contre 34,49% des Montréalais.<sup>107</sup> 5,19% de l'arrondissement ce disent chrétien n.d.a contre 5,95% des Montréalais.<sup>108</sup> 9,28% de l'arrondissement sont musulman contre 11,9% des Montréalais.<sup>109</sup> 37,67% de l'arrondissement se disent sans aucune religion et perspective séculière contre 30,12% des Montréalais.<sup>110</sup> Nous pouvons conclure que le taux de personnes confessant la foi chrétienne est similaire au portrait montréalais, mais il est intéressant de voir que le taux de sans aucune religion est plus élevé dans l'arrondissement que le reste de Montréal.



photo prise par Benjamin Carbone

Figure 10 Marché de nourriture africaine

### 3.3.7 Nos observations sur le terrain

Il faut dire que la grande majorité de nos observations sur le terrain et de nos conversations avec certains de résident corrobore avec les informations qui ont été trouvées dans la recherche ci-dessus. Il y a certains éléments distinctifs que nous aimions ajouter qui a été avec les commentaires mentionnés par les participants qui vont soit ajouter ou compléter l'information déjà trouvé. La majorité des personnes que nous avons eu l'opportunité d'approcher était dans le secteur de Louis-Riel et Longue-Pointe. Nous n'avons pas eu l'opportunité d'approcher des personnes du secteur de Guybourg, car durant notre visite, les rues étaient pratiquement désertiques. La moitié des participants était dans le quartier pour

beaucoup plus de 10 ans et l'autre moitié pour moins de 5 ans, même moins qu'un an. Cela reflète leurs deux réalités que nous avons trouvées. Premièrement, que c'est un quartier vieillissant avec plusieurs centres pour personnes âgées. Deuxièmement, la réalité de la vague d'immigration. Ces deux réalités sont observées par le type de personnes que nous pouvons observer en marchant les rues du quartier. Dans les trois plus grandes forces du quartier, il nous a été mentionné que le quartier avait la facilité du transport, la présence des parcs était appréciée et les habitants se sentaient généralement sécuritaires. Pour ce dernier point, nous ne restons pas convaincues, car selon le rapport de recherche de Mercier-Ouest Quartier en santé, 26% des 41 à 65 ans ne se sentent pas en sécurité dans leur quartier, 45% des femmes ne se sentent pas en sécurité lors des déplacements le soir et 66% des femmes craignent d'être victimes d'une agression.<sup>111</sup> Il se peut qu'en général, ceux que nous avons interviewés eussent un sentiment général de sécurité, mais si nous avions pris plus de temps, nous aurions découvert d'autres aspects de l'environnement. Le secteur de Guybourg a vraiment une allure désertique et dissociée du reste du quartier.

### 3.4 Principales formes de pouvoir (Étape 4)

Selon nos conversations avec les résidents du quartier et un article de La Presse<sup>112</sup>, la principale forme de pouvoir dont les citoyens demandent actions et présences c'est la ville de Montréal. Mais, il semblerait que la responsabilité pour entamer des changements concrets pour la qualité de vie des habitants de Mercier-Ouest reste prise dans les échanges entre la ville, gouvernement provincial et fédéral. De ce fait, il peut-être compris par l'histoire du quartier avec la ville de Montréal et le rapport de consultation publique faite par l'Office de consultation publique de Montréal que les résidents sont méfiants des autorités gouvernementales et n'ont pas confiance qu'ils sont à l'écoute où vont réellement entamer des projets qui sont pour les biens des habitants et non seulement pour le développement économique des grandes industries.<sup>113</sup> Il est difficile de distinguer la

<sup>107</sup> [s.a.], « Recensement de 2021 »

<sup>108</sup> [s.a.], « Recensement de 2021 »

<sup>109</sup> [s.a.], « Recensement de 2021 »

<sup>110</sup> [s.a.], « Recensement de 2021 »

<sup>111</sup> Mercier-Ouest quartier en santé, *Portrait de quartier janvier 2023*,...

<sup>112</sup> Henri Ouellette-Vézina, « Il y a une limite à ce que la Ville peut faire seule », *La Presse*, avril 2022, <https://www.lapresse.ca/actualites/grand-montreal/2022-04-04/secteur-assomption-sud-longue-pointe/il-y-a-une-limite-a-ce-que-la-ville-peut-faire-seule.php> (consulté le 9 juillet 2023).

<sup>113</sup> Office de consultation publique de Montréal, « Vision de développement... »



réalité de Mercier-Ouest d'avec les dynamiques de pouvoir avec l'arrondissement de Mercier-Hochelaga-Maisonneuve. Le fait que les quartiers ont perçu ensemble et qu'une plus grande visibilité semble être donnée à Hochelaga, il est difficile pour les citoyens de faire entendre leur voix.

Lorsque nous cherchions s'il y avait des groupes Facebook de communication précisément en lien avec le quartier, nous étions dans la possibilité de trouver que pour le secteur de Louis-Riel, mais il n'est pas très utilisé. Alors, il se peut qu'il y ait des échanges avec Longue-Pointe et Guybourg, mais rien qui apparait dans nos recherches.

Les églises sont présentes avec leur bâtiment, mais ne semblent pas très actives avec leur communauté.



photo prise par Benjamin Carbone

### 3.5 Les besoins / problématiques spécifiques (Étape 5)

Pour cette section, nous allons faire interagir des rapports qui ont été faits sur le web en plus des commentaires faits par les personnes avec qui nous avons interagi dans le quartier. Quelques commentaires ont été faits en lien avec la sécurité autour de la circulation automobile et le trafic qui ne cesse d'augmenter. Ça cause des risques de sécurités pour les enfants, augmente la nuisance sonore du quartier qui réduit la santé mentale et qualité de vie des résidents. Bien que les prix de logements soient moindres que d'autres quartiers à Montréal, certains ont soulevé le point qu'il faut aider en particulier les nouveaux arrivants pour leur trouver des logements abordables.

Aussi, à cause du coût de la vie qui a augmenté, certains aimeraient avoir davantage d'accès à de la nourriture plus abordable comme des Maxis au lieu d'IGA et de Métro qui est plus dispendieux. Des banques alimentaires sont encouragées, mais il n'y a qu'un organisme qui focalise sur la sécurité alimentaire, le Groupe d'entraide de Mercier-Ouest, et deux autres organismes qui donne de l'aide alimentaire incluent l'église MCI Canada qui offre ça banque alimentaire aux résidents du quartier. Mais, ce n'est pas suffisant, car l'emplacement du GEMO n'est pas accessible à tous sur la rue Hochelaga. Un commentaire commun, surtout pour ceux qui habitent les extrémités du quartier, il est mentionné que la ville doit faire un meilleur travail à entretenir la propreté du quartier, car nous pouvons avoir l'impression que le quartier est laissé à lui-même. En plus, plusieurs commerces fermes, ce qui donne des allures désertiques à certaines zones du quartier. C'est probablement le fruit de la pandémie qui a affecté plusieurs commerçants.

Dans un désir de rétablissement du quartier, il semblerait que 63,8% mentionnent avoir besoin de voir



photo prise par Benjamin Carbone

leur proche, leurs familles et amis et deuxièmement, 23,8% sentent le besoin de faire ou d'assister à des activités culturelles.<sup>114</sup> Il est mentionné de problème de violence intrafamiliale et de stress élevé pour toutes les générations.<sup>115</sup> Un des commentaires des participants qui reflète aussi les statistiques c'est l'isolement qui fait partie des habitants du quartier. L'un des commentaires était que malgré qu'elle habite dans un bloc de condo, elle n'a jamais parlé avec ses voisins, chacun focalise sur ses affaires et personne ne parle

<sup>114</sup> Centraide du Grand Montréal, « Mercier-Est,... »

<sup>115</sup> Centraide du Grand Montréal, « Mercier-Est,... »

avec personne. Et dans notre découverte du quartier, il est vrai que selon ceux que nous avons observés, il n'y a eu qu'une interaction amicale entre citoyens, mais lorsque nous les approchions, la grande majorité était très ouverte à discuter. Nous observons un désir commun, mais sans l'initiative proactive de s'arrêter pour communier ensemble.

Lorsque l'on regarde les différents besoins mentionnés, l'église n'est probablement pas celle qui va augmenter les places de stationnements pour ses résidents, même au contraire, certains des résidents prêts de l'église MCI Canada ont mentionné le problème lorsqu'il y a des rassemblements et que leur stationnement sur la route est pris par quelqu'un d'autre. Mais il y a des opportunités à ce que l'église puisse offrir différents services comme le support alimentaire, l'aide aux familles pour la rentrée scolaire, si possible l'aide au devoir pour la réussite des jeunes du quartier, même établir des initiatives pour nettoyer le quartier. En plus, il pourrait être créé des projets pour rassembler les personnes du quartier pour encourager l'interaction entre habitants ce qui pourrait montrer le cœur de l'église pour le bien-être de son quartier.

### 3.6 Les emplacements stratégiques (Étape 6)

Les principales artères de circulation routière du quartier Mercier-Ouest sont la rue Notre-Dame, l'avenue Souigny, rue Hochelaga, l'avenue Pierre de Coubertin, rue Sherbrooke Est, boulevard Rosemont, rue Beaubien Est, rue Dickson, rue Lacordaire, boulevard Langelier et l'autoroute 25. Parmi ces artères importantes, des endroits qui seraient idéals pour implanter une église seraient soit dans les environs de la rue Dickson et la rue Sherbrooke est à cause du trafic venant de la rue Notre-Dame, de l'avenue Souigny, de la rue Sherbrooke et du Métro l'Assomption. Deux églises y sont déjà situées, l'église MCI Canada et l'église glorieuse de Christ qui sont voisine l'une de l'autre. Une autre intersection serait dans les environs du métro Langelier, car il est juste à côté du centre commercial domaine de Longue-Pointe. Quelques magasins et restaurants fermes dans cet endroit, alors il pourrait être bien d'y trouver un local. Aussi, parmi les emplacements stratégiques, il y a les environs des centres commerciaux comme place Versailles, le Carrefour Carnaval St-Léonard qui est voisin du secteur Louis-Riel et les Galeries d'Anjou. Certainement, si les écoles secondaires de Louis-Riel



photo prise par Benjamin Carbone

et d'Édouard-Montpetit faisaient la location de leurs locaux, leur emplacement dans le milieu résidentiel et leur stationnement faciliterait le rassemblement dans le quartier. Étonnamment, il ne semble pas y avoir d'églises situées près des centres commerciaux qui sont visibles dans le quartier.

1. CLSC Olivier-Guimond : 5810 rue Sherbrooke Est, Montréal, Qc, H1N 1B2
2. Bibliothèque publique de Langelier : 6473 rue Sherbrooke Est, Montréal, Qc, H1N 1C5
3. Poste de Police du quartier 48 : 6905 rue Notre-Dame Est, Montréal, Qc, H1N 2G7
4. Service de Police de la ville de Montréal : 7275 rue Sherbrooke Est, Montréal, Qc, H1N 1E9
5. Caserne de pompier 39 : 2915 rue Monsabré, Montréal, Qc, H1N 2L2
6. Bureau de l'arrondissement Mercier-Hochelaga-Maisonneuve : 6854 rue Sherbrooke Est, Montréal, Qc, H1N 1E1



photo prise par Benjamin Carbone



### 3.7 Les églises existantes (Étape 9)

Église	Dénomination	Ancienneté
Église adventiste du septième jour La Fontaine	Protestant	1922
Église MCI Canada	Protestant	1976
Église glorieuse de Christ	Protestant	2020
Notre-Dame-des-Victoires	Catholique romain	1907 (paroisse)
Église catholique Saint-Donat	Catholique romain	1955
Église catholique Marie-Reine-des-Cœurs	Catholique romain	1958 (paroisse)
Église catholique de Saint-Fabien	Catholique romain	1962

### 3.8 Le portrait des églises (Étape 10)

Voir Annexe 1 pour les informations des sites web et adresses des églises

L'église adventiste du septième jour La Fontaine et l'église glorieuse de Christ, églises protestantes, pourraient être considérées comme des églises ethniques majoritairement haïtiennes qui représentent 8,2% de la population immigrante du quartier<sup>116</sup>. Les deux églises offrent leurs services sur le web. L'église adventiste semble déterminée, par leur site web, à mettre de l'avant les services offerts dans le quartier comme les différents emplois offerts par le gouvernement et les centres communautaires qui sont disponibles pour aider la communauté défavorisée. Ces deux églises protestantes offrent explicitement un service pour les nouveaux immigrants par leurs sites web.

L'église MCI Canada est installée dans le quartier depuis 2004 tout près du métro L'Assomption et de la rue Dickson. Son emplacement lui permet de pouvoir rejoindre facilement le quartier par le moyen de transports en commun. Elle offre différents services



Figure 11 Église adventiste

à la communauté comme une banque alimentaire, de l'aide aux études, de l'aide financière pour les effets scolaires et un service pour aider les personnes à trouver un emploi. Elle est composée d'une diversité ethnique et générationnelle et a une participation moyenne d'environ 1 500 personnes. Le stationnement qui l'entoure ne permet pas d'accueillir les personnes selon la capacité de l'auditorium.

Pour les quatre autres églises catholiques, elles partagent le même scénario de patrimoine religieux. Elles sont toutes dans une campagne à vouloir maintenir leur lieu de culte. Les paroisses Marie-Reine-des-Cœurs et St-Fabien collaborent pour leur messe. L'église Notre-Dame des Victoires semble être la paroisse la plus ancienne du quartier. Elle est en collaboration avec le centre de personnes âgées LUX gouverneur pour faire des messes dans leur centre. L'église St-Donat et l'église Marie-Reine-des-Cœurs ont des sanctuaires reliés à leurs églises.



Figure 12 Notre-Dame-des-Victoires

<sup>116</sup> Mercier-Ouest quartier en santé, Portrait de quartier janvier 2023,...



### 3.9 La croissance (Étape 11)

Le portrait de la croissance dans le quartier n'est pas encourageant. Dans un communiqué publié sur leur site web, l'église Notre-Dame-Des-Victoires mentionne « la population qui fréquente les cérémonies religieuses (messes, baptêmes, mariage, funérailles) est en baisse, et c'est un secret pour personnes.<sup>117</sup> » Toutes les églises catholiques du quartier partagent cette même situation. Les jeunes n'y sont pas aussi présents. Les donations sont en baisse ou presque pas présentes. Les bénévoles manquent. Les églises ethniques protestantes du quartier semblent focalisées davantage à leur communauté d'église sans interagir avec leur environnement. Leur croissance semble venir de transfert de membres. L'église qui nous semble active dans la communauté est l'église MCI Canada avec ces différentes initiatives mentionné ci-dessus. Mais, elle lui reste du travail à faire pour bâtir un lien avec les habitants du quartier. Car les membres de l'église ne sont pas majoritairement du quartier Mercier-Ouest, mais elle est composée de personnes qui viennent d'un peu partout dans la Montérégie. Sa croissance vient de la mixture de personnes nouvelles à la foi, de transferts et de naissance.

### 3.10 Liste des organismes communautaires (Étapes 20)

Voir Annexe pour la liste.

Généralement, il semble y avoir un bon nombre d'organismes dans le quartier de Mercier-Ouest. Les grandes catégories qui sont adressées dans la majorité des organismes sont la santé mentale et la santé des familles soit pour leur budget et l'accompagnement des parents. Il y a du support et des banques alimentaires, mais pas assez pour la superficie du territoire. Il y a quelques organismes pour les personnes âgées, mais pas assez lorsqu'on prend conscience du pourcentage de la population qui fait partie de cette catégorie. Il y a présence d'un centre d'hébergement pour les hommes et pour les jeunes, mais pas pour les femmes. Il y a un bon nombre d'organismes pour les loisirs et l'interaction communautaire avec la nature. Aucun des organismes trouvés n'était de confession chrétienne. Il est certain qu'il pourrait être bien pour l'église de collaborer avec certains de ces organismes pour aider de façons efficaces sur le



photo prise par Benjamin Carbone

terrain sachant que certains ont une bonne relation et connaissance des habitants du quartier. Ce qui semble manquer selon nos recherches, ce sont des organismes pour l'aide aux études qui pourrait être une bonne initiative à développer pour le bien-être de l'éducation des jeunes de Mercier-Ouest.

## 4. L'imaginaire social de Mercier-Ouest

### 4.1 L'imaginaire social selon Charles Taylor

Avant de donner notre conclusion sur l'imaginaire social de Mercier-Ouest, nous allons premièrement résumer ce que ce concept signifie selon Charles Taylor. Dans son livre « L'âge séculier », Taylor parle de ce concept comme étant la manière que les gens ont « d'imaginer leur existence sociale, de s'assimiler aux autres, à la manière dont les choses se passent entre concitoyens, aux attentes que l'on rencontre généralement, ainsi qu'aux images et aux idées normatives qui déterminent en profondeur cette attente<sup>118</sup> ». En d'autres mots, ce sont ces comportements ordinaires d'une société et ces habitudes qui n'ont pas en soi une nature explicite, mais qui reste comprise par tout malgré leur nature invisible.

Ainsi, pour être capable d'expliquer avec humilité l'imaginaire social de Mercier-Ouest, il nous faudra prendre en considération ce qui est raconté du et dans le quartier, les symboles qui en font partie, les comportements typiques en plus d'analyser les différents enjeux.

<sup>117</sup> Pierre Joannette, « Message du président d'assemblée de fabrique NDV », Notre Dame des Victoires, 2023, <https://notredamedesvictoires.org/finances-et-dons> (consulté le 11 juillet 2023).

## 4.2 Mercier-Ouest

Lorsque l'on regarde à l'histoire de ce quartier et sa relation avec la ville de Montréal, nous pouvons y découvrir un esprit de méfiance envers les autorités gouvernementales, mais aussi les églises. Dans une de nos conversations avec une habitante du quartier, elle se plaignait, car durant l'Halloween, des chrétiens mettaient des pamphlets dans leur boîte aux lettres leur disant de ne pas fêter l'Halloween. C'est une petite situation, mais cette situation illustre bien la relation entre l'église et les habitants du quartier, cette attitude méfiante. Selon le pourcentage élevé d'isolement dans le quartier, nous pouvons voir l'imaginaire moderne prendre vie à Mercier-Ouest, où chacun ne fait que vivre que pour soi. Dans une autre de nos conversations, une résidente nous partageait qu'elle appréciait le voisinage, mais qu'elle n'a jamais parlé avec ses voisins dans son complexe condominium. Une phrase qui pourrait bien résumer cela c'est vivre et laisser vivre. Nous avons pu observer aussi que la diversité du quartier devient de plus en plus grande et que les citoyens désirent l'intégration des immigrants, mais une solidarité indirecte qui ne doit pas déranger leur bien-être personnel. Nous pensons que d'avoir le nom de Louis-Riel comme secteur peut certainement symboliser la défense des droits des minorités dans l'intégration du quartier. Les personnes sont généralement de natures respectueuses. Dans notre approche envers les personnes, nous avons senti ce désir de dialogue, de relation, d'être entendu, mais avec un esprit qui communique ce sentiment d'être abandonné à soi-même.



photo prise par Benjamin Carbone

Est-ce que l'église a sa place dans ce milieu sachant que celles qui sont déjà présentes sont majoritairement en déclin ou déconnecté de la réalité de Mercier-Ouest ? Sans aucun doute, mais il faudra rétablir la confiance, montrer que nous sommes concernés, que nous sommes là pour rester et accompagner les habitants de Mercier-Ouest. Les résidents ne veulent pas une autre organisation qui essaie de les manipuler pour utiliser leur environnement à l'encontre de leur qualité de vie, comme l'expérimentent les résidents du secteur de Guybourg avec le développement industriel. Il faudra faire le premier pas, car les habitants ont besoin de guérison.

## 5. Conclusion

Mercier-Ouest est certainement un quartier rempli de résidents résilients. Nos conversations et notre recherche sur ce quartier nous ont permis de voir la riche histoire qui lui a donné naissance, ces enjeux importants et le potentiel de développement de cette communauté. Il faut dire que notre recherche est loin de faire justice à une compréhension complète du quartier et de ses enjeux. Il aurait été bien d'avoir des conversations avec les résidents du secteur de Guybourg et des autres secteurs avec une plus grande équipe et non seulement des articles pour entendre le cœur de ceux-ci. Des conversations avec quelques dirigeants des organismes sociétaux qui font partie du quartier auraient donné une perspective plus enrichie avec leur expérience dans le milieu. Nous aurions aimé avoir des conversations plus approfondies avec les églises du milieu, mais leur réponse n'était pas présente. Pour conclure, est-ce que l'église à sa place ou devrait-elle fuir le milieu qui semble être un cimetière pour les églises ? Bien au contraire, ce quartier a besoin d'être aimé et d'être accompagné. Simplement dite, l'église a besoin d'être l'église dans Mercier-Ouest.

<sup>118</sup> Charles Taylor, *L'âge séculier*, Montréal, Boréal, 2011, p.310.

## Bibliographie

[s.a.], « Assomption Sud-Longue-Pointe », *Secteur stratégique de planification*, février 2023, <https://montreal.ca/articles/assomption-sud-longue-pointe-19707> (consulté le 9 juillet 2023).

Grenier, Sébastien, « Carte de la défavorisation des familles avec enfants de moins de 18 ans », *Comité de gestion de la taxe scolaire*, 2018, [https://www.cgtsim.qc.ca/wp-content/uploads/2021/06/CARTE\\_2018FRW\\_DEFavo.pdf](https://www.cgtsim.qc.ca/wp-content/uploads/2021/06/CARTE_2018FRW_DEFavo.pdf) (consulté le 9 juillet 2023).

[s.a.], « Mercier-Ouest », *Réseau réussite Montréal*, août 2022, <https://www.reseautreussitemontreal.ca/dans-les-quartiers/mercier-ouest/> (consulté le 9 juillet 2023).

[s.a.], « Portrait du quartier », *Mercier-Ouest quartier en santé*, 2016, <https://moqs.org/portrait-du-quartier/> (consulté le 9 juillet 2023).

[s.a.], « Origines de Longue-Pointe », *Histoires de chez nous*, 2020, [https://www.histoiresdecheznous.ca/v2/pont-tunnel-louis-hippolyte-lafontaine\\_bridge/histoire/origines-de-longue-pointe/](https://www.histoiresdecheznous.ca/v2/pont-tunnel-louis-hippolyte-lafontaine_bridge/histoire/origines-de-longue-pointe/) (consulté le 9 juillet 2023).

[s.a.], « Recensement de 2021 », *Ville de Montréal en statistiques*, 2021, [http://ville.montreal.qc.ca/portal/page?\\_page\\_id=6897%2C68087655&\\_dad=portal&\\_schema=PORTAL](http://ville.montreal.qc.ca/portal/page?_page_id=6897%2C68087655&_dad=portal&_schema=PORTAL) (consulté le 9 juillet 2023).

[s.a.], « Secteur Assomption-Sud-Longue-Pointe : Montréal abandonne l'Écoparc industriel », *Portailconstructo*, juin 2023, [https://www.portailconstructo.com/actualites/secteur\\_assomption\\_sud\\_longue\\_pointe\\_montreal\\_abandonne\\_lecoparc\\_industriel?fbclid=IwAR0-YWlw\\_7nCjPElwKmiymaUZA0I84bwcyeW-WP9sV5N2ZtCRK-C\\_7\\_Ne9D0](https://www.portailconstructo.com/actualites/secteur_assomption_sud_longue_pointe_montreal_abandonne_lecoparc_industriel?fbclid=IwAR0-YWlw_7nCjPElwKmiymaUZA0I84bwcyeW-WP9sV5N2ZtCRK-C_7_Ne9D0) (consulté le 9 juillet 2023).

[s.a.], « Vivre à Mercier-Ouest », *Martin Dumont*, août 2021, <https://martin-dumont.ca/fr/quartiers/mercier> (consulté le 9 juillet 2023).

Centraide du Grand Montréal, « Mercier-Est, Mercier-Ouest et Hochelaga-Maisonneuve », *Analyse territoriale 2019-20*, <https://www.centraide-mtl.org/wp-content/uploads/2021/01/Portrait-Montreal-Mercier-Est-Mercier-Ouest-Hochelaga-Maisonneuve-2019-2020.pdf> (consulté le 9 juillet 2023).

Cousineau, André, « Le pont-tunnel Louis-Hippolyte-La Fontaine », *Encyclopédie de MEM*, décembre 2017, <https://ville.montreal.qc.ca/memoiresdesmontrealais/le-pont-tunnel-louis-hippolyte-la-fontaine> (consulté le 9 juillet 2023).

Dagenais, Bruno, « Un nouveau Longue-Pointe mixte, polyvalent, vivable et marchable pour soutenir le développement durable de l'est de Montréal », *Mémoire d'un citoyen habitant le secteur résidentiel Haig-Beauclerk*, juin 2017, [http://ville.montreal.qc.ca/pls/portal/docs/PAGE/ARROND\\_MHM\\_FR/MEDIA/DOCUMENTS/M%2C9MOIRE\\_BRUNODAGENAIS\\_.PDF](http://ville.montreal.qc.ca/pls/portal/docs/PAGE/ARROND_MHM_FR/MEDIA/DOCUMENTS/M%2C9MOIRE_BRUNODAGENAIS_.PDF) (consulté le 9 juillet 2023).

Joannette, Pierre, « Message du président d'assemblée de fabrique NDV », Notre-Dame des Victoires, 2023, <https://notredamedesvictoires.org/finances-et-dons> (consulté le 11 juillet 2023).

Mercier-Ouest quartier en santé, *Portrait de quartier janvier 2023*, 2023, <https://st-donat.cssdm.gouv.qc.ca/files/Portrait-quartier-2023-.pdf> (consulté le 9 juillet 2023).

Mercier-Ouest quartier en santé, *Mercier-Ouest portrait du quartier 2016*, [https://ehq-production-canada.s3.ca-central-1.amazonaws.com/documents/attachments/23b607f2af7656283290a4b6ee-1a8ebd49f011e4/000/015/270/original/PORTRAIT\\_DU\\_QUARTIER\\_MERCIER-OUEST\\_2016.PDF?X-Amz-Algorithm=AWS4-HMAC-SHA256&X-Amz-Credential=AKIA4KKN-QAKIOR7VAOP4%2F20230705%2Fca-central-1%2Fs3%2Faws4\\_request&X-Amz-Date=20230705T153313Z&X-Amz-Expires=300&X-Amz-SignedHeaders=host&X-Amz-Signature=e8a883f30bb0d75e57aaec83702a39ed11b72eef-02612abc167b7728c652223e](https://ehq-production-canada.s3.ca-central-1.amazonaws.com/documents/attachments/23b607f2af7656283290a4b6ee-1a8ebd49f011e4/000/015/270/original/PORTRAIT_DU_QUARTIER_MERCIER-OUEST_2016.PDF?X-Amz-Algorithm=AWS4-HMAC-SHA256&X-Amz-Credential=AKIA4KKN-QAKIOR7VAOP4%2F20230705%2Fca-central-1%2Fs3%2Faws4_request&X-Amz-Date=20230705T153313Z&X-Amz-Expires=300&X-Amz-SignedHeaders=host&X-Amz-Signature=e8a883f30bb0d75e57aaec83702a39ed11b72eef-02612abc167b7728c652223e) (consulté le 9 juillet 2023).

Office de consultation publique de Montréal, « Vision de développement économique et urbain du secteur Assomption-Sud-Longue-Pointe », *Rapport de consultation publique*, août 2019, [https://ocpm.qc.ca/sites/default/files/pdf/rapports/rapport\\_final\\_assomption-sud-longue\\_pointe.pdf](https://ocpm.qc.ca/sites/default/files/pdf/rapports/rapport_final_assomption-sud-longue_pointe.pdf) (consulté le 9 juillet 2023).

Ouellette-Vézina, Henri, « Il y a une limite à ce que la Ville peu faire seule », *La Presse*, avril 2022, <https://www.lapresse.ca/actualites/grand-montreal/2022-04-04/secteur-assomption-sud-longue-pointe/il-y-a-une-limite-a-ce-que-la-ville-peut-faire-seule.php> (consulté le 9 juillet 2023).

Stanley, George F. G., « Louis Riel », *L'Encyclopédie canadienne*, mai 2016, <https://www.thecanadianencyclopedia.ca/fr/article/louis-riel> (consulté le 9 juillet 2023).

Taylor, Charles, *L'Âge séculier*, Montréal, Boréal, 2011.



## **Annexe 1**

### **Les églises protestantes**

#### **Église adventiste du septième jour La Fontaine**

6040 rue la Fontaine  
Montréal, Qc H1N 2B7  
(514) 256-4893  
lfcommunications@yahoo.ca  
<https://www.sdalafontaine.org>

#### **Église glorieuse de Christ**

5680 rue Sherbrooke Est  
Montréal, Qc H1N 1A1  
(438) 375-9770  
eglisegchrist@gmail.com  
<https://egchrist.org>

#### **Église MCI Canada**

5685 rue Chauveau  
Montréal, Qc H1N 1G8  
(514) 253-3303  
mci@mcigc.ca  
<http://www.mcigc.ca>

### **Les églises catholiques**

#### **Notre Dame des Victoires**

2700 rue Lacordaire  
Montréal, Qc H1N 2M6  
(514) 255-8863  
notredamedesvictoires@videotron.ca  
<https://notredamedesvictoires.org>

#### **Église catholique Saint-Donat**

6805 rue de Marseille  
Montréal, Qc H1N 1M6  
(514) 259-2509  
paroisse.stdonat@videotron.ca  
<https://www.eglisesaintdonatdemontreal.com>

#### **Église catholique Marie-Reine-des-Cœurs**

5905 rue Turenne  
Montréal, Qc H1M 1N4  
(514) 259-3786  
contact@mariereinedescoeurs.org  
<http://www.mariereinedescoeurs.org>

#### **Église catholique de Saint-Fabien**

6455 avenue de Renty  
Montréal, Qc H1M 1M3  
(514) 255-8416  
contact@saintfabien.org  
<http://www.saintfabien.org>

## Annexe 2

### Organismes communautaires dans Mercier-Ouest

- Société Québécoise de la Schizophrénie**  
7410 rue Hochelaga, Montréal, Qc, H1N 3M5  
schizophrenie.qc.ca / info@schizophrenie.ca
- Escale Famille Le Triolet**  
6910 Avenue Pierre-De Coubertin, Montréal, Qc,  
H1N 1T6  
escalefamilletriolet.org / info@eflt.net
- Épicerie solidaire du GEMO**  
6765 rue de Marseille, Montréal, Qc H1N 1M4  
boutiquegemo.org /
- Centre d'Entraide le Rameau d'Olivier**  
6547 rue de Marseille bureau 124, Montreal,  
Quebec H1N 3C7  
rameaudolivier.com / info@rameaudolivier.com
- Fondation Un Élan pour le Vie**  
6055 rue Hochelaga, Montréal, Qc H1N 1X6  
unelanpourelavie.ca / contact@unelanpourelavie.ca
- Centre NAHA**  
5995 rue Hochelaga, Montréal, Qc H1N 1X  
centrenaha.org / centre@centrenaha.org
- Anonyme l'Unité d'Intervention**  
5600 rue Hochelaga #160, Montréal, Quebec  
H1N 3L7  
anonyme.ca / administration@anonyme.ca
- Solidarité de parents de personnes  
handicapées**  
5650 rue Hochelaga bureau 170, Montreal,  
Quebec H1N 3L7  
spph.net / info@spph.net
- Service des loisirs Notre-Dame-des-Victoires**  
5900 avenue Pierre-de Coubertin, Montréal, Qc  
H1N 1R8  
loisirndv.org / centre@loisirndv.org
- Association Coopérative d'Économie Familiale  
de l'Est de Montréal**  
5955 rue de Marseille, Montréal, Qc H1N 1K6  
acefest.ca / accueil@acefest.ca
- Centre Récréatif Communautaire St Donat**  
6547 rue de Marseille, Montréal, Qc H1N 1M1  
crctdonat.org
- Perspective Autonomie en Santé Mentale**  
6710 rue Sherbrooke Est, Montréal, Qc  
H1N 3L5  
https://www.facebook.com/perspective.  
autonomie.en.sante.mentale
- Association Féministe d'Éducation et d'Action  
Sociale**  
5999 rue de Marseille, Montréal, Qc H1N 1K6  
afeas.qc.ca / info@afeas.qc.ca
- Centre d'Entraide Le Pivot**  
3164 Boulevard Langelier, Montréal, Qc  
H1N 3A6  
montrealpivot.org
- Tel-écoute**  
6865, rue Sherbooke Est, Montréal, Qc  
H1N 1C7  
tel-ecoute.org / info@tel-ecoute.org
- Service des loisirs St-Fabien**  
5005 rue Duquesne, Montréal Qc H1M 2J9  
loisirsstfabien.wixsite.com / loisirsstfabien@  
bellnet.ca
- CLSC Olivier-Guimong**  
5810 rue Sherbrooke Est, Montréal, Qc  
H1N 1B2  
ciuss-estmtl.gouv.qc.ca
- Projet Harmonie**  
6185 rue du Quesne, Montréal, Qc H1M 2K6  
projethamornie.ca / info@projethamornie.ca
- Comité de surveillance Louis-Riel**  
6751A rue Beaubien Est, Montréal, Qc  
H1M 3B2  
cslouisriel.org
- Coalition Interjeunes**  
5125 rue du Trianon bureau 318, Montréal, Qc  
H1M 2S5  
interjeunes.org / direction@interjeunes.org
- La Fondation des Auberges du Coeur**  
5125 rue Trianon bureau 328, Montréal, Qc  
H1M 2S5  
aubergesducoeur.org / info@aubergesducoeur.  
org
- Mercier-Ouest Quartier en Santé**  
5797 rue Hochelaga, Montréal, Qc H1N 1W6  
moqs.org / direction@moqs.org
- YAM – Éco-quartier Mercier-Hochelaga-  
Maisonneuve**  
6711 rue de Marseille, Montréal, Qc H1N 3B4  
ecomhm.com / admin@ecomhm.com
- Maison des jeunes MAGI de Mercier-Ouest**  
6110 rue de Marseille, Montréal, Qc H1N 3N3  
mdjmagi.com / info@mdjmagi.com

## Annexe 3

### Courriel avec questionnaire pour les églises

Bonjour,

Mon nom est Benjamin et je suis étudiant à l'ITF dans une maîtrise en théologie pratique. Dans ce programme, on me demande de faire l'étude d'un quartier et d'apprendre à connaître les églises qui en font partie. J'ai décidé de faire le quartier de Mercier-Ouest dont vous faites partie.

Si possible, j'aimerais que vous puissiez répondre à 5 questions qui vont me permettre de mieux connaître ce quartier selon votre regard et votre expérience sur le terrain.

Voici les questions:

1. Selon vous, quelles sont les forces du quartier dans lequel se trouve votre Église ?
2. Quels sont les plus grands besoins des gens qui vivent dans ce quartier ?
3. Avez-vous un énoncé de mission ou un programme d'activités qui cible la communauté ? Veuillez expliquer.
4. Quelle est la vision de votre Église pour sa mission dans le secteur ?
5. Avez-vous des rêves pour élargir votre champ de mission ou votre programme d'activités pour la communauté, ou prévoyez-vous de nouvelles initiatives ? Veuillez donner un ou deux exemples.

Merci pour votre temps et pour votre aide,

---

#### Questionnaire pour les résidents

1. Dans quel secteur du quartier résidez-vous ?
  - Secteur Louis-Riel
  - Secteur Longue-Pointe
  - Secteur Guybourg
2. Depuis combien de temps habitez-vous dans Mercier-Ouest ?
  - Moins de 1 an
  - Entre 1 à 5 ans
  - Entre 6 à 10 ans
  - Plus de 10 ans
3. Quelles sont les plus grandes forces de votre quartier ? (Cochez ceux qui sont pertinents)
  - L'entraide entre citoyens
  - La proximité d'un métro
  - La présence de parcs
  - L'accessibilité à tous les services
  - La facilité du transport
  - Les activités communautaires
  - La qualité de vie
  - La sécurité dans le quartier
  - Le bon voisinage
  - Les bas prix des loyers et des maisons
  - Autres
4. Quels sont les plus grands besoins des gens qui vivent dans ce quartier ?
5. Selon vous, qu'est-ce qui pourrait améliorer la qualité de vie dans ce quartier ?
6. Les services que vous désirez sont-ils offerts ? Sinon, quels services aimeriez-vous trouver dans ce quartier ?





THE  
PRESBYTERIAN  
COLLEGE  
MONTREAL

LE  
COLLÈGE  
PRESBYTÉRIEN  
MONTRÉAL